

T.C
GEVAŞ KAYMAKAMLIĞI
İZZEDDİN ŞİR ANADOLU LİSESİ



2024-2028
STRATEJİK PLANI



“Çalışmadan, yorulmadan, üretmeden, rahat yaşamak isteyen toplumlar, önce haysiyetlerini, sonra hürriyetlerini ve daha sonrada istiklal ve istikballerini kaybederler”.

Mustafa Kemal ATATÜRK

Okul/Kurum Bilgileri

İli: VAN		İlçesi: GEVAŞ	
Adres:	Selimiye Mah. Cumhuriyet Cad. İzzeddin Şir Anadolu Lisesi Blok No: 101d	Coğrafi Konum (link)	https://maps.app.goo.gl/Wh4EWLfAd9R8ifY76
Telefon Numarası:	0 (432) 612 26 07	Faks Numarası:	0 (432) 612 26 07
e- Posta Adresi:	967401@meb.k12.tr	Web sayfası adresi:	https://gevasizzeddinsiral.meb.k12.tr/
Kurum Kodu:	967401	Öğretim Şekli:	Tam Gün



SUNUŞ

Sosyal ve ekonomik yönden gelişmiş her ülke, eğitime büyük önem vermiş, eğitim sayesinde hedeflediği noktaya ulaşmıştır. Çünkü eğitim, her insanın yaşamında, her toplumun, her ülkenin geleceğinin garanti altına alınmasında en etkin ve asla ihmale gelmeyen çok önemli bir faktördür.

Gelişen ve sürekliliği izlenebilen, bilgi ve planlama temellerine dayanan güçlü bir yaşam Standardı ve ekonomik yapı; stratejik amaçlar, hedefler ve planlanmış zaman diliminde gerçekleşecek uygulama faaliyetleri ile (STRATEJİK PLAN) oluşabilmektedir. Okulumuz, daha iyi bir eğitim seviyesine ulaşmak düşüncesiyle sürekli yenilenmeyi ve kalite kültürünü kendisine ilke edinmeyi amaçlamaktadır. Kalite kültürü oluşturmak için eğitim ve öğretim basta olmak üzere insan kaynakları ve kurumsallaşma, sosyal faaliyetler, alt yapı, toplumla ilişkiler ve kurumlar arası ilişkileri kapsayan 2015-2019 stratejik planı hazırlanmıştır. Niyazi Türkmenoğlu Anadolu Lisesi olarak en büyük amacımız, yalnızca lise mezunu gençler yetiştirmek değil, girdikleri her türlü ortamda çevresindekilere ışık tutan, hayata hazır, hayatı aydınlatan, bizleri daha da ileriye götürecek gençler yetiştirmektir. İdare ve öğretmen kadrosuyla bizler çağa ayak uydurmuş, yeniliklere acık, Türkiye Cumhuriyeti'ni daha da yükseltecek gençler yetiştirmeyi ilke edinmiş bulunmaktayız. Niyazi Türkmenoğlu Anadolu Lisesi Stratejik Planı (2015-2019)'de belirtilen amaç ve hedeflere ulaşmamızın Okulumuzun gelişme ve kurumsallaşma süreçlerine önemli katkılar sağlayacağına inanmaktayız. Planın hazırlanmasında emeği gecen öğretmen, öğrenci, velilerimize, Okul Gelişim Yönetim Ekibi 'ne teşekkür ederim.

Recep ERGENÇ
OKUL MÜDÜRÜ

İÇİNDEKİLER

1. GİRİŞ VE STRATEJİK PLANIN HAZIRLIK SÜRECİ.....	6
1.1 Strateji Geliştirme Kurulu ve Stratejik Plan Ekibi.....	6
1.2 Planlama Süreci.....	6
2.DURUM ANALİZİ.....	7
2.1.Kurumsal Tarihçe.....	8
2.2.Uygulanmakta Olan Planın Değerlendirilmesi.....	7
2.3.Mevzuat Analizi.....	8
2.4.Üst Politika Belgelerinin Analizi.....	9
2.5.Faaliyet Alanları ile Ürün ve Hizmetlerin Belirlenmesi.....	6
2.6.Paydaş Analizi.....	6
2.7. Kuruluş İçi Analiz.....	6
2.7.1.Teşkilat Yapısı.....	6
2.7.2.İnsan Kaynakları.....	6
2.7.3.Teknolojik Düzey.....	6
2.7.4. Mali Kaynaklar.....	6
2.7.5.İstatistik Veriler.....	6
2.8.Dış Çevre Analizi (Politik, Ekonomik, Sosyal, Teknolojik, Yasal ve Çevresel Çevre Analizi- PESTLE...)	6
2.9.Güçlü ve Zayıf Yönler ile Fırsatlar ve Tehditler (GZFT)Analizi.....	3
2.10. Tespit ve İhtiyaçların Belirlenmesi.....	3
3.GELECEĞE BAKIŞ.....	3
3.1. Misyon.....	6
3.2. Vizyon.....	6
3.3.Temel Değerler.....	3
4.AMAÇ, HEDEF VE STRATEJİLERİN BELİRLENMESİ.....	6
4.1.Amaçlar.....	6
4.2.Hedefler.....	3
4.3.Performans Göstergeleri.....	6
4.4.Stratejilerin Belirlenmesi.....	6
4.5. Maliyetlendirme.....	6
5.İZLEME VE DEĞERLENDİRME.....	3
OKUL GELİŞİM PLANI.....	6

1. GİRİŞ VE STRATEJİK PLANIN HAZIRLIK SÜRECİ

1.1. Strateji Geliştirme Kurulu ve Stratejik Plan Ekibi

Strateji Geliştirme Kurulu: Okul müdürünün başkanlığında, bir okul müdür yardımcısı, bir öğretmen ve okul/aile birliği başkanı ile bir yönetim kurulu üyesi olmak üzere 5 kişiden oluşan üst kurul kurulur.

Stratejik Plan Ekibi: Okul müdürü tarafından görevlendirilen ve üst kurul üyesi olmayan müdür yardımcısı başkanlığında, belirlenen öğretmenler ve gönüllü velilerden oluşur.

Tablo 1. Strateji Geliştirme Kurulu ve Stratejik Plan Ekibi Tablosu

Strateji Geliştirme Kurulu Bilgileri		Stratejik Plan Ekibi Bilgileri	
Adı Soyadı	Ünvanı	Adı Soyadı	Ünvanı
Recep ERGENÇ	Müdür	Fecri TAĞMAT	Müdür Yrd.
Bekir YAŞAR	Müdür Yrd.	Başak BAYRAM	Öğretmen
Seyfettin ÖDÜK	Öğretmen	Cihan ÖZBEK	Öğretmen
Kader UĞURLU	Okul Aile Birliği Bşk.	Harun ERGÜL	Öğretmen
Medeni Ayçiçek	Okul Aile Birliği Yön. Kur. Üyesi	Ahmet SOYALP	Okul Aile Birliği Başkan Yrd.

1.2. Planlama Süreci:

2024-2028 dönemi stratejik plan hazırlanma süreci Strateji Geliştirme Kurulu ve Stratejik Plan Ekibi'nin oluşturulması ile başlamıştır. Ekip tarafından oluşturulan çalışma takvimi kapsamında ilk aşamada durum analizi çalışmaları yapılmış ve durum analizi aşamasında, paydaşlarımızın plan sürecine aktif katılımını sağlamak üzere paydaş anketi, toplantı ve görüşmeler yapılmıştır. Durum analizinin ardından geleceğe yönelim bölümüne geçilerek okulumuzun/kurumumuzun amaç, hedef, gösterge ve stratejileri belirlenmiştir.

2. DURUM ANALİZİ

Stratejik planlama sürecinin ilk adımı olan durum analizi, okulumuzun/kurumumuzun “neredeyiz?” sorusuna cevap vermektedir. Okulumuzun/kurumumuzun geleceğe yönelik amaç, hedef ve stratejiler geliştirebilmesi için öncelikle mevcut durumda hangi kaynaklara sahip olduğu ya da hangi yönlerinin eksik olduğu ayrıca, okulumuzun/kurumumuzun kontrolü dışındaki olumlu ya da olumsuz gelişmelerin neler olduğu değerlendirilmiştir. Dolayısıyla bu analiz, okulumuzun/kurumumuzun kendisini ve çevresini daha iyi tanmasına yardımcı olacak ve stratejik planın sonraki aşamalarından daha sağlıklı sonuçlar elde edilmesini sağlayacaktır.

Durum analizi bölümünde, aşağıdaki hususlarla ilgili analiz ve değerlendirmeler yapılmıştır;

- Kurumsal tarihçe
- Uygulanmakta olan planın değerlendirilmesi
- Mevzuat analizi
- Üst politika belgelerinin analizi
- Faaliyet alanları ile ürün ve hizmetlerin belirlenmesi
- Paydaş analizi
- Kuruluş içi analiz
- Dış çevre analizi (Politik, ekonomik, sosyal, teknolojik, yasal ve çevresel analiz)
- Güçlü ve zayıf yönler ile fırsatlar ve tehditler (GZFT) analizi
- Tespit ve ihtiyaçların belirlenmesi

2.1. Kurumsal Tarihçe



Okulumuz 2009–2012 eğitim öğretim yılında Gevaş Çok Programlı Lisesi Müdürlüğü bünyesinde bulunan binanın üçüncü katında İzzeddin Şir Anadolu Lisesi olarak ortaöğretim düzeyindeki öğrencilere eğitim/öğretim faaliyeti yürütmek üzere hizmet vermeye başlamıştır. İki buçuk yıla yakın bu binada hizmet veren okulumuz yine aynı isimle 2012–2013 eğitim öğretim yılında Selimiye mahallesinde 12.000 metrekare alan üzerine yapılan 4 katlı, 16 derslikli kendi binasına taşınarak burada hizmet vermeye devam etmiştir. Halen yeni binasında hizmet vermeye devam eden okulumuz, ortaokuldan mezun olan nitelikli öğrencileri kendi bünyesine katarak bu öğrencileri çağın gerektirdiği bir birey seviyesine çıkarmayı amaç edinen bir felsefeyle eğitim/öğretim hizmetine aralıksız devam etmektedir.

2.2. Uygulanmakta Olan Stratejik Planın Değerlendirilmesi

Bakanlığımızın 2019- 2023 Stratejik Planı ışığında yasal mevzuat çerçevesinde hazırlanan okulumuzun bir önceki dönem stratejik planı Eğitim Öğretime Erişim, Eğitim ve Öğretimde Kalitenin Artırılması, Kurumsal Kapasite olmak üzere 3 tema altında toplanmıştır.

1.TEMA: Eğitim Öğretime Erişimin Arttırılması: Okullaşma ve okul terki, devam ve devamsızlık, okula uyum ve adaptasyon, özel eğitime ihtiyaç duyan bireylerin eğitime erişimi, yabancı öğrencilerin eğitime erişimi ve hayat boyu öğrenme kapsamında yürütülen faaliyetlerin ele alındığı temadır. Bu temada 1 Stratejik amaç ve bu stratejik amaç için 1 Stratejik hedef belirlenmiştir.

2.TEMA: Eğitim ve Öğretimde Kalitenin Artırılması: Eğitim ve öğretimde kalitenin artırılması başlığı esas olarak eğitim ve öğretim faaliyetinin hayata hazırlama işleminde yapılacak çalışmaları kapsamaktadır. Bu tema altında akademik başarı, sınav kaygıları, sınıfta kalma, ders başarıları ve kazanımları, disiplin sorunları, öğrencilerin bilimsel, sanatsal, kültürel ve sportif faaliyetleri ile istihdam ve meslek edindirmeye yönelik rehberlik ve diğer mesleki faaliyetler yer almaktadır. Bu temada 1 Stratejik amaç ve bu amaç için 3 Stratejik hedef belirlenmiştir.

3.TEMA: Kurumsal Kapasitenin Geliştirilmesi: Eğitim ve öğretim faaliyetlerinin daha nitelikli verilebilmesi için okulumuzda beşerî, fiziki, mali ve teknolojik yönden etkin bir yapı oluşturularak kurumsal kapasite güçlendirmeyi kapsar. Bu tema altında 1 Stratejik Amaç ve 3 Stratejik Hedef belirlenmiştir.

Hedeflerin gerçekleşme durumunu belirlemek üzere her stratejik hedef için belirlenmiş eylemleri ve performans göstergelerini içeren tablolar yer almaktadır. Bu bağlamda stratejik plan ekibi, her eğitim öğretim yılı sonunda 2019- 2023 Stratejik planını değerlendirme toplantıları yapmıştır. Bu toplantılarda performans göstergeleri esas alınarak hedeflerin gerçekleşip gerçekleşmeme durumu değerlendirilmiştir. Bu toplantılar neticesinde okulumuzun 2019- 2023 Stratejik Planında yer alan hedeflerine ulaştığı görülmüştür.

2019- 2023 Stratejik Planımızdaki hedeflerimin gerçekleşmiş olması okulumuzun misyon ve vizyonuna ulaşma noktasında somut olarak ilerlememizi sağlamış oldu. Yeni dönem planımızda da bu hedefleri içeren yeni hedefler plana eklenecektir.

2.3. Yasal Yükümlülükler ve Mevzuat Analizi

Bu bölümde mevzuat analizinde kurumumuza görev ve sorumluluk yükleyen, okulumuzun faaliyet alanını düzenleyen mevzuat gözden geçirilerek yasal yükümlülükler listesi oluşturulmuştur. Mevzuattan kaynaklanan yükümlülüklerin tespiti yapılarak okulumuza görev ve sorumluluklar yükleyen yasal yükümlülükler ve mevzuat analizinin çıktıları daha sonraki aşamada okulumuzun faaliyet alanlarının belirlenmesine ve misyonunun oluşturulmasına katkı sağlamıştır.

Millî Eğitim Bakanlığına bağlı okulumuz devletimizin eğitim öğretim hedeflerini gerçekleştirmek için çalışmaktadır. Okulumuz üstlendiği sorumluluğunu Kanun, Kanun Hükmünde Kararname, Tüzük, Yönetmelik, Yönerge, Genelge ve Emirler ile Millî Eğitim Temel İlkeleri çerçevesinde yerine getirir.

1739 Sayılı Milli Eğitim Temel Kanunu kapsamında belirlenen amaç ve ilkeler, eğitim sisteminin genel yapısı, öğretmenlik mesleği, okul bina ve tesisleri, eğitim araç ve gereçleri ve Devletin eğitim ve öğretim alanındaki görev ve sorumluluğu ile ilgili temel hükümler incelenmiş ve bu çerçevede planımız hazırlanmıştır.

Madde 28 - Orta öğretimin amaç ve görevleri, Millî Eğitimin genel amaçlarına ve temel ilkelerine uygun olarak,

- 1) Bütün öğrencilere orta öğretim seviyesinde asgari ortak bir genel kültür vermek suretiyle onlara kişi ve toplum sorunlarını tanımak, çözüm yolları aramak ve yurdun iktisadi sosyal ve kültürel kalkınmasına katkıda bulunmak bilincini ve gücünü kazandırmak,
- 2) Öğrencileri, çeşitli program ve okullarla ilgi, istidat ve kabiliyetleri ölçüsünde ve doğrultusunda yükseköğretime veya hem mesleğe hem de yükseköğretime veya hayata ve iş alanlarına hazırlamaktır. Bu görevler yerine getirilirken öğrencilerin istekleri ve kabiliyetleri ile toplum ihtiyaçları arasında denge sağlanır.

ANADOLU LİSELERİNİN GENEL KURULUŞ AMACI

Okulun Kuruluş Amacı Anadolu Liseleri Yönetmeliğinde Gösterilmiştir. Anadolu Liseleri; öğrencilerin, ilgi, yetenek ve başarılarına göre yükseköğretim programlarına hazırlanmalarını; yabancı dili dünyadaki bilimsel ve teknolojik gelişmeleri izleyebilecek düzeyde öğrenmelerini, sağlamak amacıyla 4 yıl süreli olarak kurulmuştur.

ANADOLU LİSELERİNİN MEVCUT MİSYONU

Anadolu Liselerinin Misyonu, Gelişim Projesinde gösterilmiştir. Öğrencilerin; bireysel yeteneklerini dikkate alarak öğrenmelerini, bilgili, becerili, özgüvenli olmalarını, çevresi ile iyi ve olumlu iletişim kuracak davranışları kazanmalarını, olaylara çok yönlü ve tarafsız bakabilmelerini, çağın gelişen ihtiyaçlarına cevap verebilecek beceriler kazanmalarını gelişen teknolojiyi izleyip kullanabilmelerini, liderlik özelliklerinin yanı sıra, iş birliği ve ekip çalışmalarına yatkın bireyler olmalarını, sağlamaktır.

ANADOLU LİSELERİNİN MEVCUT VİZYONU

Anadolu Liselerinin Vizyonu, Gelişim Projesinde gösterilmiştir. Bilim ve teknolojinin farkında olan, değişime ve gelişime açık, öğrenmeyi temel ihtiyaç kabul eden, değerlerini yaşayan ve yaşatan, hoşgörü sahibi, farklılıkları zenginlik kabul eden, en az bir yabancı dili çok iyi bilen, yüksek moral değere sahip, kendine güvenen, katılımcı, kendini sorgulayan, etkili ve nitelikli, çağdaş, demokratik ve laik bireyler yetiştirmektir.

YÖNERGE

Yayın		Adı
Tarih	Sayı	
25/10/2013	3087071	Millî Eğitim Bakanlığı Ortaöğretim Kurumlarına Geçiş Yönergesi
Kasım 1999	2506	Millî Eğitim Bakanlığı Eğitim Bölgeleri Ve Eğitim Kurulları Yönergesi
Ağustos 2003	2551	Millî Eğitim Bakanlığı Eğitim Ve Öğretim Çalışmalarının Plânlı Yürütülmesine İlişkin Yönerge
23/09/2014	4145909	Millî Eğitim Bakanlığı Örgün ve Yaygın Eğitimi Destekleme ve Yetiştirme Kursları Yönergesi
Mart 2001	2522	Millî Eğitim Bakanlığı Personeli İzin Yönergesi
Mart 2007	2594	Millî Eğitim Bakanlığı Bayrak Törenleri Yönergesi

YASAL YÜKÜMLÜLÜKLER**KANUN**

Tarih	Sayı	No	Adı
23/07/1965	12056	657	Devlet Memurları Kanunu
14/06/1973	14574	1739	Millî Eğitim Temel Kanunu
24/10/2003	25269	4982	Bilgi Edinme Hakkı Kanunu
30/03/2012	28261	6287	Ortaöğretim Kurumları Yönetmeliği

YÖNETMELİK		
Yayımlandığı Resmî Gazete/Tebliğler Dergisi		
Tarih	Sayı	Adı
12.10.2013	28793	Millî Eğitim Bakanlığı Personelinin Görevde Yükselme, Unvan Değişikliği ve Yer Değiştirme Suretiyle Atanması Hakkında Yönetmelik
07.09.2013	28758	Millî Eğitim Bakanlığı Ortaöğretim Kurumları Yönetmeliği
09.02.2012	28199	Millî Eğitim Bakanlığı Okul-Aile Birliği Yönetmeliği
18.01.2007	26407	Taşınır Mal Yönetmeliği
31.12.2009	27449	Millî Eğitim Bakanlığı Ders Kitapları Ve Eğitim Araçları Yönetmeliği
11.08.1973	14622	Devlet Memurlarının Tedavi Yardımı Ve Cenaze Giderleri Yönetmeliği
25.10.1982	17849	Kamu Kurum Ve Kuruluşlarında Çalışan Personelin Kılık Ve Kıyafetine Dair Yönetmelik
29.10.2011	28099	Devlet Memurlarına Verilecek Hastalık Raporları İle Hastalık Ve Refakat İznine İlişkin Usul Ve Esaslar Hakkında Yönetmelik
12.10.2013	28793	Millî Eğitim Bakanlığı Personelinin Görevde Yükselme, Unvan Değişikliği Ve Yer Değiştirme Suretiyle Atanması Hakkında Yönetmelik
13.08.2005	25905	Öğretmenlik Kariyer Basamaklarında Yükselme Yönetmeliği
12.09.1984	18513	Resmî Mühür Yönetmeliği
02.12.2004	25658	Resmî Yazışmalarda Uygulanacak Esas Ve Usuller Hakkında Yönetmelik
16.05.1988	19816	Devlet Arşiv Hizmetleri Hakkında Yönetmelik
17.04.2001	24376	Millî Eğitim Bakanlığı Rehberlik Ve Psikolojik Danışma Hizmetleri Yönetmeliği
13.01.2005	25699	Millî Eğitim Bakanlığı İlköğretim Ve Orta Öğretim Kurumları Sosyal Etkinlikler Yönetmeliği
28.08.2007	26627	Okul Servis Araçları Hizmet Yönetmeliği
09.08.2006	26254	Millî Eğitim Bakanlığı Kurum Tanıtım Yönetmeliği
02.04.1993	21540	Millî Eğitim Bakanlığına Bağlı Kurumlara Ait Açma, Kapatma Ve Ad Verme Yönetmeliği
28.12.1988	20033	Sabotajlara Karşı Koruma Yönetmeliği
26.07.2002	24822	Binaların Yangından Korunması Hakkında Yönetmelik

Kız öğrencileri, engellerin ve toplumun özel ilgi bekleyen diğer kesimlerin eğitime katılımını artıracak çalışmalar yapmak.	10.07.2018 tarihli ve 30474 sayılı Cumhurbaşkanlığı Teşkilatı Hakkında Cumhurbaşkanlığı Kararnamesi (Md.301)
Türk Milletinin bütün fertlerini, Atatürk inkılap ve ilkelerine ve Anayasada ifadesini bulan Atatürk milliyetçiliğine bağlı; Türk Milletinin milli, ahlaki, insani, manevi değerlerini benimseyen, koruyan ve geliştiren; ailesini, vatanını, milletini seven ve daima yüceltmeye çalışan, insan haklarına ve Anayasanın başlangıcındaki temel ilkelere dayanan demokratik, laik ve sosyal bir hukuk Devleti olan Türkiye Cumhuriyetine karşı görev ve sorumluluklarını bilen ve bunları davranış haline getirmiş olarak yetiştirmek. Böylece vatanına milletine bağlı bireyler yetişir.	Milli Eğitim Temel Kanunu
Beden, zihin, ahlak, ruh ve duygu bakımlarından dengeli ve sağlıklı şekilde gelişmiş bir kişiliğe ve karaktere, hür ve bilimsel düşünme gücüne, geniş bir dünya görüşüne sahip, insan haklarına saygılı, kişilik ve teşebbüse değer veren, topluma karşı sorumluluk duyan; yapıcı, yaratıcı ve verimli kişiler olarak yetiştirmek.	Milli Eğitim Temel Kanunu
İlgi, istidat ve kabiliyetlerini geliştirerek gerekli bilgi, beceri, davranışlar ve birlikte iş görme alışkanlığı kazandırmak suretiyle hayata hazırlamak ve onların, kendilerini mutlu kılacak ve toplumun mutluluğuna katkıda bulunacak bir meslek sahibi olmalarını sağlamak. Böylece bir yandan Türk vatandaşlarının ve Türk toplumunun refah ve mutluluğunu artırmak; öte yandan milli birlik ve bütünlük içinde iktisadi, sosyal ve kültürel kalkınmayı desteklemek ve hızlandırmak ve nihayet Türk Milletini çağdaş uygarlığın yapıcı, yaratıcı, seçkin bir ortağı yapmaktır.	Milli Eğitim Temel Kanunu
Ortaöğretim kurumları işlevlerini Türk millî eğitiminin genel ve özel amaç ile temel ilkeleri doğrultusunda, evrensel hukuka, demokrasi ve insan haklarına uygun; öğrenci merkezli, aktif öğrenme ve demokratik kurum kültürü anlayışıyla yerine getirir.	Millî Eğitim Bakanlığı Ortaöğretim Kurumları Yönetmeliği
Bilimsel düşünme becerilerine sahip, öğrenmeyi öğrenen, üretken, bilgiye ulaşabilen, iletişim kurabilen, bilişim teknolojilerini kullanabilen, eğitim sürecine aktif olarak katılan, millî, insanî ve evrensel değerleri benimsemiş öğrenciler yetiştirecek biçimde yapılandırılır.	Millî Eğitim Bakanlığı Ortaöğretim Kurumları Yönetmeliği
Okul, işletme ve/veya programların özelliğine uygun mekânlarda yürütülür.	Millî Eğitim Bakanlığı Ortaöğretim Kurumları Yönetmeliği
Yabancı dil, Kur'an-ı Kerim ve meslek derslerinde şube ve grup oluşturulurken okulların, programların ve derslerin özelliklerinin yanı sıra öğrenci seviyeleri de dikkate alınır.	Millî Eğitim Bakanlığı Ortaöğretim Kurumları Yönetmeliği
Öğrencilerin ilgi, istek ve yetenekleriyle ortaöğretim kurumlarının özelliklerine göre öğretmen gözetiminde bireysel veya gruba yönelik alan uygulamaları, etkinlikler ve serbest çalışmalar yapılır. Bu kapsamda spor salonu, spor sahası, müzik odası, atölye, laboratuvar, kütüphane, konferans salonu ve diğer uygulama mekânlarından öğrencilerin yararlanmaları için okul yönetimlerinde gerekli tedbirler alınır. Ortaöğretim kurumlarında hangi uygulamalara ve etkinliklere yer verileceğine okul, çevre ve uygulanan programların özelliğine göre zümre öğretmenler kurulunun önerisi doğrultusunda okul yönetimince karar verilir.	Millî Eğitim Bakanlığı Ortaöğretim Kurumları Yönetmeliği

2.4. Üst Politika Belgeleri Analizi

Okulumuza bakanlığımız, il milli eğitim müdürlüğümüz, ilçe milli eğitim müdürlüğümüz tarafından verilen görevlerin tespit edilmesi için tüm üst politika belgeleri ayrıntılı olarak taranmış ve bu belgelerde yer alan politikalar incelenmiştir. Analiz edilen belgelerden İzzeddin Şir Anadolu Lisesi 2024-2028 Stratejik Planı'nın stratejik amaç, hedef, performans göstergeleri ve stratejilerinin hazırlanması aşamasında yararlanılmıştır. Müdürlüğümüz faaliyet alanı kapsamında olan ve önümüzdeki 5 yıllık sürede ulaşılması öngörülen amaç ve hedeflere dayanak oluşturan üst politika belgelerine durum analizi raporunda yer verilmiştir.

Üst politika belgeleri;

- ❖ 12. Kalkınma Planı
- ❖ Cumhurbaşkanlığı Programı,
- ❖ Orta Vadeli Program,
- ❖ Cumhurbaşkanlığı Yıllık Programı,
- ❖ Millî Eğitim Bakanlığı 2024-2028 Stratejik Planı,
- ❖ Van İl ve İpekyolu İlçe Millî Eğitim Müdürlüğü 2024-2028 Stratejik Planı,
- ❖ Okul/kurumu ilgilendiren ulusal, bölgesel ve sektörel strateji eylem planlarını ifade eder.
- ❖ 5018 sayılı Kamu Mali Yönetimi ve Kontrol Kanunu
- ❖ 30344 sayılı Kamu İdarelerinde Stratejik Plan Hazırlamaya İlişkin Usul ve Esaslar Hakkında Yönetmelik
- ❖ Kamu İdarelerince Hazırlanacak Stratejik Planlar ve Performans Programları ile Faaliyet Raporlarına İlişkin Usul ve Esaslar Hakkında Yönetmelik
- ❖ Kamu İdarelerince Hazırlanacak Faaliyet Raporu Hakkında Yönetmelik

Üst Politika Belgesi	İlgili Bölüm/Referans	Verilen Görevler/İhtiyaçlar
On ikinci Kalkınma Planı	Mali Piyasalar	379.2 Sayılı Tedbir Maddesi
	Girişimcilik ve Kobi'ler	559.2,559.3 Sayılı Tedbir Maddeleri
	Fikri Mülkiyet Hakları	565.5,565.6,565.7 Sayılı Tedbir Maddeleri
	Eğitim	658,659,660 Sayılı Amaç Maddeleri ve Bunlara Bağlı Politika ile Tedbir Maddeleri
	Çocuk	731.2,731.3,731.5,733.1,733.2,734.4,735.8,739.1,739.3,739.4,740.4,742.4,P.743,744.1 Sayılı Politika ve Tedbir Maddeleri
	Gençlik	746.1,746.2,746.6,747.1,747.2,748.6 Sayılı Tedbir Maddeleri
	Engelli Hizmetleri	758.1,758.2,758.3,758.4,758.5 Sayılı Tedbir Maddeleri
	Sosyal Hizmetler, Sosyal Yardımlar ve Yoksullukla Mücadele Hedefleri	773.1,774.1 Sayılı Tedbir Maddeleri
	Kültür ve Sanat	783.1,783.2,783.5,785.1,785.2,785.3,785.5,789.1,789.2,790.4,793.2 Sayılı Tedbir Maddeleri
	Spor	796.1,796.2,796.3,798.3,799.1,799.2,799.3 Sayılı Tedbir Maddeleri
	Nüfus ve Yaşlanma	804.1,809.1 Sayılı Tedbir Maddeleri
	Uluslararası Göç	815.4,816.1 Sayılı Tedbir Maddeleri
	Afet Yönetimi	830.7,831.3,832.1,832.4,833.6,839.1,839.3,841.1, Sayılı Tedbir Maddeleri
	Sivil Toplum	940.3 Sayılı Tedbir Maddesi
	Kamuda Stratejik Yönetim	942.1,970.6,972.6,973.2,973.3,973.4 Sayılı Tedbir Maddeleri
Orta Vadeli Program (2024-2026)	İstihdam	12 Sayılı Tedbir Maddesi
	Programda bakanlığımızı ilgilendiren on dokuz (19) politika ve tedbir ile öncelikli Reform alanlarına yönelik on (10) düzenleme yer almaktadır.	
	Afet Yönetimi	1 Tedbir
	Dijital Dönüşüm	4 Tedbir
	Hizmet ihracatının desteklenmesi	1 Tedbir
	Eğitim ve İstihdamda olmayan gençlerin ve kadınların Eğitim ve İstihdama katılmaları	3 Tedbir
	Yükseköğretimde ve Mesleki ve Teknik Eğitimde Özel Sektör Odaklı Dönüşüm	2 Tedbir
	Afetlere Duyarlı Bütünleşik Mekânsal Planlama	1 Tedbir
	İklim Değişikliği Mevzuatı, Emisyon Ticaret sistemi, Sınırdaki Karbon Düzenlemesi	1 Tedbir
	Cumhurbaşkanlığı 2024 Yıllık Programı	Kalkınma İçim Uluslararası İş birliği
İmalat Sanayi		432.1 Sayılı Tedbir Maddesi
Girişimcilik ve KOBİ'ler		559.2,559.3 Sayılı Tedbir Maddeleri
Fikri Mülkiyet Hakları		565.6, 565.7 Sayılı Tedbir Maddeleri
Eğitim		661.1, 661.4, P.661, P.662, P.663,P.664,P.665,P.666,P.667,P.668,P.670,P.672,P.675,P.676,P.678,P.680,P.681 Sayılı Politika ve Tedbir Maddeleri
Çocuk		P.732,731.2,731.3,731.5,733.1,733.2,734.4,735.8,739.1,739.3,739.4,740.4,742.4,P.743,744.1 Sayılı Politika ve Tedbir Maddeleri

	Gençlik	746.1,746.2,746.6,747.1,747.2,748.6 Sayılı Tedbir Maddeleri
	Engelli Hizmetleri	758.1,758.2,758.3 Sayılı Tedbir Maddeleri
	Kültür ve Sanat	783.1,785.1,785.2,789.1 Sayılı Tedbir Maddeleri
	Uluslararası Göç	816.1 Sayılı Tedbir Maddeleri
	Kalkınma İçin Uluslararası İş birliği	970.1,972.6,973.3 Sayılı Tedbir Maddeleri
5018 sayılı Kamu Mali Yönetimi ve Kontrol Kanunu	9.Madde 41.Madde	Kurum Faaliyetlerinde bütçenin etkin ve verimli kullanımı, Stratejik Plan Hazırlama, Performans Programı, Hazırlama, Faaliyet Raporu Hazırlama
30344 sayılı Kamu İdarelerinde Stratejik Plan Hazırlamaya İlişkin Usul ve Esaslar Hakkında Yönetmelik	Tümü	5 yıllık hedefleri içeren Stratejik Plan hazırlanması
Kamu İdarelerince Hazırlanacak Stratejik Planlar Ve Performans Programları İle Faaliyet Raporlarına İlişkin Usul Ve Esaslar Hakkında Yönetmelik	Tümü	2023 - 2028 Stratejik Planı Hazırlama Takvimi
MEB 2024 - 2028 Stratejik Plan Hazırlık Programı	Tümü	2024 - 2028 Stratejik Planı Hazırlama Takvimi
Kamu İdarelerince Hazırlanacak Faaliyet Raporu Hakkında Yönetmelik	Tümü	Her bir mali yıl için belirlenen hedeflerin gerçekleşme durumlarının tespiti, raporlanması
Van İl ve Gevaş İlçe MEM 2024 - 2028 Stratejik Planı	Tümü	

2.5. Faaliyet Alanları ile Ürün/Hizmetlerin Belirlenmesi

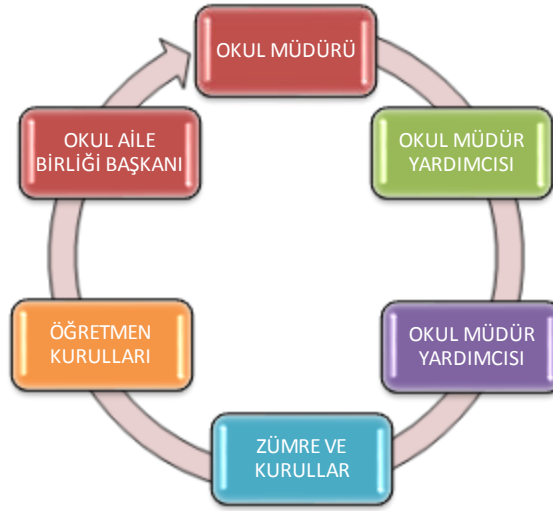
Mevzuat analizi çıktıları dolayısıyla görev ve sorumluluklar dikkate alınarak okul/kurumun sunduğu temel ürün ve hizmetler belirlenir. Belirlenen ürün ve hizmetler Tablo 3'te belirtildiği gibi belirli faaliyet alanları altında toplulaştırılır. Faaliyet alanları ile ürün ve hizmetlerin belirlenmesi amaç, hedef ve stratejilerin oluşturulması aşamasında yönlendirici olacaktır.

Tablo 3. Faaliyet Alanlar/Ürün ve Hizmetler Tablosu

Faaliyet Alanı	Ürün/Hizmetler
Eğitim-Öğretim faaliyetleri	<p>Öğrenci İşleri:</p> <ul style="list-style-type: none"> •Kayıt-nakil işleri, •Devam-devamsızlık, •Sınıf geçme, •Sınav hizmetleri, <p>Destekleme ve Yetiştirme Kursları, •Eğitim-öğretim iş ve işlemleri •Ders Dışı Faaliyet İş ve İşlemleri, •Okulda Teknolojik Altyapı Çalışmalarını Düzenleme, •Anma ve Kutlama Programlarının Yürütülmesi, •Yarışmaların Düzenlenmesi ve Değerlendirilmesi İşleri, •Zümre Toplantılarının Planlanması ve Yürütülmesi</p>
Rehberlik faaliyetleri	Veli rehberliği, Öğrenci rehberliği, Öğretmen rehberliği
Sosyal faaliyetler	<p>Öğrenci Kulüpleri: Sosyal Kulüpler.</p> <p>Öğrenci Meclisi: Okul yönetimine öğrenci temsilcileri aracılığıyla katılım.</p> <p>Piknik, gezi, kermes, sinema etkinlikleri</p>
Sportif faaliyetler	<p>Beden Eğitimi Dersleri: Fiziksel aktiviteler, spor oyunları.</p> <p>Okul Takımları: Futbol, basketbol, voleybol, atletizm gibi spor branşlarında takımlar.</p> <p>Spor Turnuvaları ve Etkinlikler: Okul içi ve okul dışı spor etkinlikleri.</p>
Kültürel ve sanatsal faaliyetler	<p>Müzik ve Drama: Korolar, müzik dersleri, tiyatro gösterileri.</p> <p>Görsel Sanatlar: Resim, heykel, el sanatları atölyeleri.</p> <p>Edebiyat etkinlikleri: Okuma etkinlikleri, yazar ziyaretleri, edebi etkinlikler.</p>
İnsan kaynakları faaliyetleri	<p>Mesleki Gelişim Faaliyetleri: ÖBA, Cbiko, kariyer.net vb. dijital platformların aktif kullanımı</p> <p>Personel Etkinlikleri: Derece/kademe terfi Hizmet içi eğitim Özlük hakları Rehberlik</p>
Okul aile birliği faaliyetleri	<p>Kermes, Kantin işletmesi, Okul bütçesinin desteklenmesi</p> <p>Aynî ve nakdî yardım sağlanması konusunda faaliyetlerde bulunma</p>
Öğrencilere yönelik faaliyetler	<p>Sosyal Sorumluluk Projeleri: Toplum Hizmeti, Yardım Kampanyaları</p> <p>Meslek Tanıtım Etkinlikleri: Meslek Fuarları, Kariyer Günleri</p> <p>Spor ve Rekabet Etkinlikleri: Spor Turnuvaları, Bilgi Yarışmaları</p> <p>Sanat ve Kültür Etkinlikleri: Yaratıcı Atölye Çalışmaları, El Sanatları.</p>
Ölçme değerlendirme faaliyetleri	Sınav işleri
Öğrenme ortamlarına yönelik faaliyetler	Gezi, gözlem, deney
Ders dışı faaliyetler	Okul şenlikleri, bilim fuarları, doğa gezileri

2.6. Paydaş Analizi

Kurumumuzun temel paydaşları öğrenci, veli ve öğretmen olmakla birlikte eğitimin dışsal etkisi nedeniyle okul çevresinde etkileşim içinde olunan geniş bir paydaş kitlesi bulunmaktadır. Paydaşlarımızın görüşleri anket, toplantı, dilek ve istek kutuları, elektronik ortamda iletilen önerilerde dâhil olmak üzere çeşitli yöntemlerle sürekli olarak alınmaktadır.



Tablo 4. Paydaş Sınıflandırma Matrisi

PAYDAŞ LİSTESİ		PAYDAŞ LİSTESİ	
PAYDAŞ ADI	İÇ-DİŞ	PAYDAŞ ADI	İÇ-DİŞ
Bakanlık	Dış	Mezunlarımız	Dış
Valilik	Dış	Velilerimiz	Dış
İl Milli Eğitim Müdürlüğü	Dış	Üniversite	Dış
Okul yöneticileri	İç	Belediye Başkanlığı	Dış
Ders Öğretmenleri	İç	Emniyet Teşkilatı	Dış
Rehber öğretmen	İç	Sağlık kuruluşları	Dış
Memur	İç	Yardımcı kişi ve kuruluşlar	Dış
Hizmetli	İç	Okullar ve Bağlı Kurumlar	Dış
Öğrenciler	İç	Kantin işletmecisi	İç
Okul-Aile Birliği	İç	Mahalle Muhtarı	İç

Tablo 5. Paydaş Önceliklendirme Matrisi

PAYDAŞLAR	İÇ PAYDAŞ	DIŞ PAYDAŞ	HİZMET ALAN	NEDEN PAYDAŞ	Paydaşın Kurum Faaliyetlerini Etkileme Derecesi	Paydaşın Taleplerine Verilen Önem	Sonuç
					Tam 5" "Çok 4", "Orta 3", "Az 2", "Hiç 1"		
					1,2,3 İzle 4,5 bilgilendir	1,2,3 gözet 4,5 Birlikte Çalış	
Millî Eğitim Bakanlığı		X		Amaçlarımıza Ulaşmada Destek İçin İş birliği İçinde Olmamız Gereken Kurum	5	5	Bilgilendir, Birlikte çalış
Valilik		X		İlin en üst idare merkezi	5	5	Bilgilendir, Birlikte çalış
Kaymakamlık		X		İlçenin en üst idare merkezi	5	5	Bilgilendir, Birlikte çalış
İl Millî Eğitim Müdürlüğü		X		Bağlı olduğumuz idare	5	5	Bilgilendir, Birlikte çalış
İlçe Millî Eğitim Müdürlüğü		X		Bağlı olduğumuz idare	5	5	Bilgilendir, Birlikte çalış
Öğretmenler ve Diğer Çalışanlar	X			Eğitim öğretimi uygulayanlar, doğrudan ve dolaylı hizmet veren	5	5	Bilgilendir, Birlikte çalış
Veliler		X	X	Hizmetlerimizden yararlananların ebeveynleri	4	4	Bilgilendir, Birlikte çalış
Okul Aile Birliği	X		X	Okula gelir getirici faaliyetlerde ve eğitim öğretime dair etkinliklerde yer aldıkları için	5	5	Bilgilendir, Birlikte çalış
Öğrenciler	X		X	Hizmetlerimizden yararlanıyorlar	5	5	Bilgilendir, Birlikte Çalış
Mahalle Muhtarı		X	X	Amaçlarımıza Ulaşmada Destek İçin İş birliği İçinde Olmamız Gereken Kurum	1	2	İzle, Gözet
Sağlık Ocağı		X	X	Amaçlarımıza Ulaşmada Destek İçin İş birliği İçinde Olmamız Gereken Kurum	2	4	İzle, Birlikte Çalış

Tablo 6. Yararlanıcı Ürün/Hizmet Matrisi

Ürün/Hizmet	Eğitim Öğretim (Örgün -Yaygın)	Yatılılık-Bursluluk	Nitelikli iş gücü	AR-GE Projeler	Altyapı, Donatım, Yatırım	Yayın	Rehberlik, Kurs, Sosyal Etkinlikler	Mezunlar (Öğrenci)	Ölçme-değerlendirme
Yararlanıcı									
Öğrenciler	√	0			√	√	√		√
Veliler							√		
Üniversiteler			0	0				√	
Medya			0	0					
Uluslararası kuruluşlar				0	0				
Meslek kuruluşları			0						
Sağlık kuruluşları			0						
Diğer kurumlar									0
Özel sektör			√	0					

Tabloda yer paydaşların listesi okul/kurumun türüne ve yapısına göre değişkenlik gösterebilir.
√ : Tamamı 0 : Bir kısmı

Paydaş Görüşlerinin Alınması ve Değerlendirilmesi

Paydaş Analizi kapsamında, paydaş görüşlerinin planımıza yansımaları için alınması çalışmalarında anket yöntemleri izlenmiştir. İl Millî Eğitim Müdürlüğü Strateji Geliştirme Biriminin düzenlediği bilgilendirme toplantılarına okulumuz Stratejik Plan Hazırlama Ekibi katılmıştır. Müdürlüğümüzün faaliyetlerini kapsayacak şekilde paydaşlarımıza yönelik Öğrenci Anketi, Öğretmen Anketi, Veli Anketi başlığı altında "İç Paydaş Anketi" düzenlenmiştir. Anketler için onay alındıktan sonra elektronik ortamda uygulanmıştır. Anket sonuçları nicel olarak değerlendirilmiştir. Dış paydaşlarımızın da yöneticileriyle/ilgili kişilerle yüz yüze görüşme gerçekleştirilmiş, beklenti ve önerileri alınmıştır. Yüz yüze görüşmelerden elde edilen sonuçlar nitel olarak değerlendirilmiştir. Paydaşlarımızın tamamının görüşlerinin alınması ve değerlendirilmesi çalışmaları Stratejik Plan Hazırlama Ekibi Başkanı, Ekip Koordinatörü ve ekip içerisinde görevlendirilen üye veya üyeler tarafından Stratejik Plan Hazırlama İl Çalışma takvimine uygun olarak gerçekleştirilmiştir.

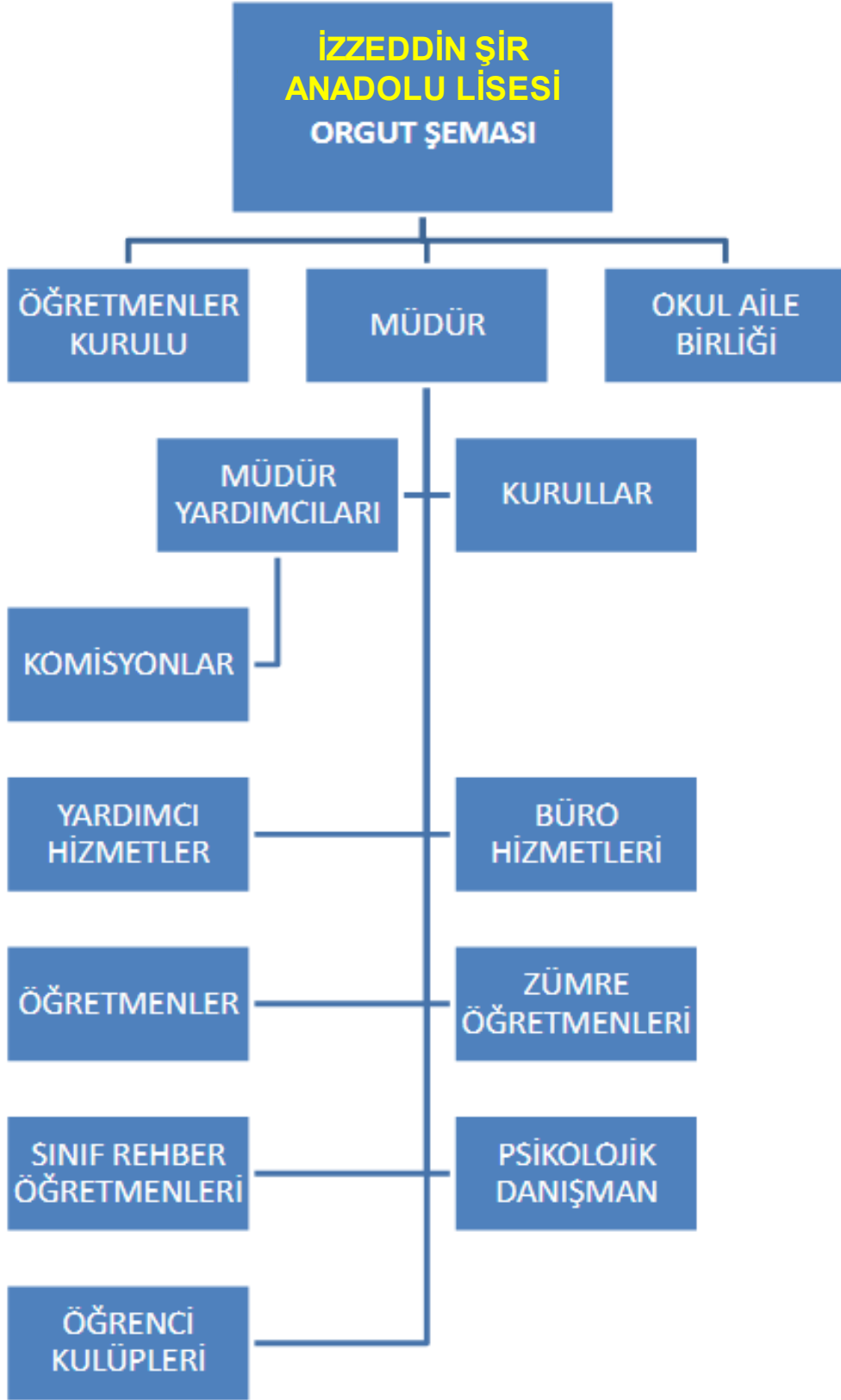
2.7. Okul/Kurum İçi Analiz

Kurum içi analiz çalışmasında; müdürlüğümüzün organizasyon yapısı, insan kaynakları, kurum kültürü, teknolojik bilişim altyapısı, fiziki ve mali kaynaklar yönünden ayrıntılı olarak ele alınmıştır.

Tablo 7. Temel Bilgiler Tablosu- Okul Künyesi

İLİ: VAN		İLÇESİ: GEVAŞ	
Adres:	Selimiye Mah. Cumhuriyet Cad. İzzeddin Şir Anadolu Lisesi Blok No: 101d Gevaş / Van 65700	Coğrafi Konum (link)*:	https://maps.app.goo.gl/Wh4EWLAd9R8ifY76
Telefon Numarası :	0 (432) 612 26 07	Faks Numarası:	0 (432) 612 26 07
e- Posta Adresi:	967401@meb.k12.tr	Web sayfası adresi:	https://gevasizzeddinsiral.meb.k12.tr/
Kurum Kodu:	967401	Öğretim Şekli:	TAM GÜN
Okulun Hizmete Giriş Tarihi: 2009-2010		Toplam Çalışan Sayısı *	40
Öğrenci Sayısı:	Kız	267	Öğretmen Sayısı
	Erkek	131	
	Toplam	398	
Derslik Başına Düşen Öğrenci Sayısı	: 24	Şube Başına Düşen Öğrenci Sayısı	: 25
	Öğretmen Başına Düşen Öğrenci Sayısı		: 14
Öğrenci Başına Düşen Toplam Gider Miktarı	: 112TL	Öğretmenlerin Kurumdaki Ortalama Görev Süresi	4

2.7.1 Okulun Örgüt Yapısı



Tablo 8. Oluşturulan Komisyon ve Kurullar:

Kurul/Komisyon Adı	Görevleri
Okul Aile Birliği	Birlik, okul ile aile arasında bütünleşmeyi gerçekleştirmek, veli ve okul arasında iletişimi ve iş birliğini sağlamak, eğitim-öğretimi geliştirici faaliyetleri desteklemek, maddi imkânlardan yoksun öğrencilerin zorunlu ihtiyaçlarını karşılamak ve okula maddî katkı sağlamak üzere kurulur.
Öğretmenler Kurulu	Eğitim öğretim işlerini düzenlemek
Ödül ve Disiplin Kurulu	Yönetmeliğe uygun şekilde öğrenci davranışlarını değerlendirmek
Onur Kurulu	Yönetmeliğe uygun şekilde öğrenci davranışlarını ödüllendirmek
OGYE	Geliştirmeye açık alanları iyileştirmek
Satın Alma Komisyonu	Kurum ihtiyaçlarını temin etmek
Muayene ve Kabul Komisyonu	Okula gelen taşınır malların incelenerek teslim alınması
Psikolojik Danışma ve Rehberlik Hizmetleri Yürütme Komisyonu	Okul rehberlik faaliyetlerini yürütme
Değer tespit komisyonu	Taşınırların değerini tespit etmek
Envanter sayım komisyonu	Taşınırların sayıca tespit edilmesi
Öğrenci Davranışlarını Değerlendirme Üst Kurulu	Öğrencileri ödüllendirme kararlarını alır
Okul web sitesi kontrol ve inceleme komisyonu	Okul web sitesinde inceleme yapmak
Kantin Denetleme Komisyonu	Kantinin şartnamelere uygunluğunu denetlemek

Okulumuz Bina ve Alanları: Okulumuzun binası ile açık ve kapalı alanlarına ilişkin temel bilgiler altta yer almaktadır.

Tablo 9. Okul Yerleşkesine İlişkin Bilgiler

Okul Bölümleri		Özel Alanlar	Var	Yok
Okul Kat Sayısı	4	Çok Amaçlı Salon	X	
Derslik Sayısı	17	Çok Amaçlı Saha		X
Derslik Alanları (m2)	35	Kütüphane	X	
Kullanılan Derslik Sayısı	17	Fen Laboratuvarı	X	
Şube Sayısı	17	Bilgisayar Laboratuvarı		X
İdari Odaların Alanı (m2)	25	İş Atölyesi		X
Öğretmenler Odası (m2)	50	Beceri Atölyesi	X	
Okul Oturma Alanı (m2)	1300	Pansiyon	X	
Okul Bahçesi (Açık Alan)(m2)	5000			
Okul Kapalı Alan (m2)	3280			
Sanatsal, bilimsel ve sportif amaçlı toplam alan (m ²)	500			
Kantin (m2)	12			
Tuvalet Sayısı	8			
Diğer (...)				

2.7.2. İnsan Kaynakları

Tablo 10. İnsan Kaynakları Bilgileri

Unvan	Erkek	Kadın	Toplam
Müdür	1	0	1
Müdür yardımcısı	3	0	3
Öğretmen	16	13	29
Rehber Öğretmen	0	0	0
Yardımcı Personel	5	5	10
Teknisyen	0	0	0
Memur	1	0	1
Hizmetli	0	0	0
Güvenlik Personeli	0	0	0
GENEL TOPLAM	25	19	44

Tablo 11. Çalışanların Görev Dağılımı

Çalışanın Unvanı	Görevleri
Okul /Kurum Müdürü	Milli Eğitim amaçları doğrultusunda, eğitim ve öğretim faaliyetlerinin gerçekleştirilmesinden birinci derece sorumludur.
Müdür Baş Yardımcısı	Eğitim ve öğretim, yönetim, rehberlik ve denetim işlerinin planlı, düzenli ve amacına uygun olarak yürütülmesinden müdüre karşı sorumludur.
Müdür Yardımcısı	Müdürle birlikte çalışarak kurumun amaçlarını gerçekleştirmeye çalışır.
Öğretmenler	Çeşitli öğretim yöntem ve tekniklerinden yararlanarak öğrenme yaşantıları düzenlemek ve istendik davranışların öğrenci tarafından kazanılıp kazanılmadığını değerlendirmektir.
Yönetim İşleri ve Büro Memuru	Büro personelinin görevleri arasında telefonlara cevap vermek, e-posta ve yazışmaları yönetmek, dosyalama ve kayıt tutma, randevuları düzenlemek ve takip etmek, veri girişi yapmak ve gerektiğinde müşteri veya ziyaretçi karşılamak gibi işler bulunur.
Yardımcı Hizmetler Personeli	Kurumun santral hizmetleri, temizlik, ısınma, ulaşım, yemek yapımı, malzeme taşınması, boşaltılması ve yüklemesi ile evrakın ilgili yerlere götürülüp getirilmesi gibi görevleri yerine getiren servistir.

Tablo 12. İdari Personelin Hizmet Süresine İlişkin Bilgiler (2024 Yılı İtibarıyla)

Hizmet Süreleri	2024 Yılı İtibarıyla		
	Kişi sayısı		Yüzdellik Dilim
	Kadın	Erkek	
1- 4 Yıl	0	1	25
5- 7 Yıl	0	2	50
7-9 Yıl	0	0	25
10 ve üzeri	0	1	100

Tablo 13. Öğretmenlerin Hizmet Süreleri (2024 Yılı İtibarıyla)

Branşı	Kadın							Erkek							
	1 - 3 Yıl	4 - 6 Yıl	7 - 10 Yıl	11-15 Yıl	16-20 Yıl	20 ve üzeri	TOPLAM	1 - 3 Yıl	4 - 6 Yıl	7 - 10 Yıl	11-15 Yıl	16-20 Yıl	20 ve üzeri	TOPLAM	Genel Toplam
Beden Eğitimi								1					1		2
Bilişim Teknolojileri												1			1
Biyoloji											1				1
Coğrafya	1						1								1
Din Kültürü ve Ahlâk Bilgisi	1						1		1	1					2
Felsefe										1					1
Fizik								1							1
Görsel Sanatlar		1					1				1				1
İngilizce	1	1	1				3	1		1					2
Kimya Teknolojisi									1						1
Matematik		2	1				3		1						1
Müzik															
Rehberlik															
Tarih	2						2								
Türk Dili ve Edebiyatı	1	1					2		1	1	1				
TOPLAM	6	5	2				13	3	4	4	3	1	1		16

Tablo 14. Kurumda Gerçekleşen Öğretmen Sirkülasyonunun Oranı

	Yıl İçerisinde Kurumdan Ayrılan Öğretmen Sayısı			Yıl İçerisinde Kurumda Göreve Başlayan Öğretmen Sayısı		
	2021	2022	2023	2021	2022	2023
Kadın	3	2	1	3	2	1
Erkek	1	1	3	1	1	3
TOPLAM						

Tablo 17. Okul/kurum Rehberlik Hizmetleri

Mevcut Kapasite				Mevcut Kapasite Kullanımı ve Performans					
Psikolojik Danışman Norm Sayısı	Görev Yapan Psikolojik Danışman Sayısı	İhtiyaç Duyulan Psikolojik Danışman Sayısı	Görüşme Odası Sayısı	Danışmanlık Hizmeti Alan			Rehberlik Hizmetleri İle İlgili Düzenlenen Eğitim/Paylaşım Toplantısı vb. Faaliyet Sayısı		
				Öğrenci Sayısı	Öğretmen Sayısı	Veli Sayısı	Öğretmenlere Yönelik	Öğrencilere Yönelik	Velilere Yönelik
1	0	1	1	350	25	80	İhtiyaca Göre	İhtiyaca Göre	İhtiyaca Göre

2.7.3. Teknolojik Düzey

Donanım ve Teknolojik Kaynaklarımız: Teknolojik kaynaklar başta olmak üzere okulumuzda bulunan çalışan durumdaki donanım malzemesine ilişkin bilgiye alttaki tabloda yer verilmiştir.

Tablo 15. Teknolojik Araç-Gereç Durumu

Araç- Gereçler	2021	2022	2023	İhtiyaç
Bilgisayar	12	12	12	
Akıllı Tahta	21	21	21	
Yazıcı	8	8	8	
Güvenlik Kamerası		29	29	
Fotokopi Makinası	7	7	7	
Bilgisayar Laboratuvarı	0	0	0	
Projeksiyon Sayısı	1	1	1	
İnternet Bağlantı Hızı	8 Mbit/sn	8 Mbit/sn	8 Mbit/sn	
TV Sayısı	2	2	2	
Taşınabilir Bilgisayar Sayısı	10	10	10	

Tablo 16. Fiziki Mekân Durumu

Fiziki Mekân	Var	Yok	Adedi	İhtiyaç	Açıklama
Öğretmen Çalışma Odası	X		1	YOK	
Ekipman Odası		X		VAR	
Kütüphane	X			YOK	
Rehberlik Servisi	X		1	YOK	
Resim Odası	X		1	YOK	
Müzik Odası	X		1	YOK	
Çok Amaçlı Salon	X		1	VAR	
Spor Salonu		X		VAR	
Bilgisayar laboratuvarı		X		VAR	
Otopark		X		YOK	
Kantin	X		1	YOK	
Fen Laboratuvarı	X		1	YOK	
Arşiv	X		1	YOK	

2.7.4. Mali Kaynaklar

Müdürlüğümüzün başlıca finans kaynaklarını; bakanlığımızın bütçesinden ayrılan pay, ulusal ve uluslararası kurum kuruluşlardan sağlanan, okul kantin gelirleri, oluşturmaktadır. 2022 ve 2023 yılları bütçe miktarları kıyaslama yapılarak 2024 yılı öngörülen bütçe miktarı oluşturulmuştur.

Tablo 17. Kaynak Tablosu

Kaynaklar	2024	2025	2026	2027	2028
Genel Bütçe	2700				
Okul Aile Birliği	VAR				
Özel İdare	YOK				
Kira Gelirleri	2700				
Döner Sermaye	YOK				
Dış Kaynak/Projeler	YOK				
Diğer	YOK				
TOPLAM	2700				

Tablo 18. Harcama Kalemleri

Harcama Kalemi	Çeşitleri
Onarım	Okul/ kurum binası ve tesisatıyla ilgili her türlü küçük onarım, makine, bilgisayar, yazıcı vb. bakım giderleri
Sosyal Sportif Kulüp Faaliyetleri	Etkinlik ile ilgili giderler
Temizlik	Okul temizliği ve hijyeni için alınan mal ve malzemeler ile ilgili giderler
Kırtasiye	Eğitim ve öğretim sürecinde kullanılan kâğıt, kalem, dosya, zımba, delgeç, mürekkep vb. giderleri
Donatım Malzemesi	Yazıcı, telefon, fotokopi makinesi, toner, büro malzemeleri vb. giderler
Diğer	Muhtelif

Tablo 19. Gelir-Gider Tablosu

Yıllar	2021		2022		2023	
	Gelir	Gider	Gelir	Gider	Gelir	Gider
Onarım						
Sosyal sportif kültürel faaliyetler						
Temizlik		15000		17000		20000
Kırtasiye		10000		10000		20000
Donatım Malzemesi						
TOPLAM		25000		27000		40000

2.7.5. İstatistiki Veriler

Okul/kurumla ilgili her türlü sayısal veriler geriye dönük olarak (en az 3 yıllık) verilir. İstatistiki veriler kapsamında incelenecek hususlar;

- Öğrenci durumu (genel mevcut, ortalama sınıf mevcudu, mevcudu en fazla olan ve en az olan sınıf mevcudu sayısı, kaynaştırma eğitime tabi öğrenci sayısı vs.)

Tablo 20. Temel Bilgiler Tablosu

Okulun Hizmete Giriş Tarihi: 1968			Toplam Çalışan Sayısı: 83		
Öğrenci Sayısı:	Kız	272	Öğretmen Sayısı	Kadın	13
	Erkek	138		Erkek	16
	Toplam	410		Toplam	29
Derslik Başına Düşen Öğrenci	25		Şube Başına Düşen Öğrenci Sayısı	25	
Öğretmen Başına Düşen Öğrenci	25		Şube Başına 30'dan Fazla Öğrencisi Olan Şube Sayısı	1	
Öğrenci Başına Düşen Toplam Gider Miktarı	TL		Öğretmenlerin Kurumdaki Ortalama Görev Süresi	4 yıl	

Sınıf ve Öğrenci Bilgileri: Okulumuzda yer alan sınıfların öğrenci sayıları alttaki tabloda verilmiştir.

Tablo 21. Sınıf ve Öğrenci Bilgileri

SINIFI	2021			2022			2023		
	Kız	Erkek	Toplam	Kız	Erkek	Toplam	Kız	Erkek	Toplam
9-A							14	9	23
9-B							18	9	27
9-C							16	12	28
9-D							14	11	25
10-A							17	7	24
10-B							19	8	27
10-C							20	7	27
10-D							18	6	24
11-A							20	8	28
11-B							11	8	19
11-C							14	8	22
11-D							9	4	13
11-E							12	9	21
12-A							14	5	19
12-B							19	13	32
12-C							22	8	30
12-D							15	5	20
12-E							15	6	21
Toplam							272	138	410

Tablo 22. Akademik Başarı Bilgileri

23.

Öğrencilerin Üniversite Sınavı Başarılarına İlişkin Bilgiler (TYT-AYT)			
Yıllar	2021	2022	2023
Öğrenci Sayısı			96
Sınava Giren Toplam Öğrenci Sayısı			93
Ön Lisans Programlarına Yerleşen Toplam Öğrenci sayısı			20
Lisans Programlarına Yerleşen Toplam Öğrenci Sayısı			15
Lisans ve Ön Lisans Programına Yerleşen Toplam Öğrenci Sayısı			35
Genel Başarı Oranı (%)	%	%	%

Tablo

Öğrenci Anketi Sonuçları

Sıra No	MADDELER	KATILMA DERESESİ				
		Kesinlikle Katılıyorum	Katılıyorum	Kararsızım	Kısmen Katılıyorum	Katılmıyorum
1	Öğretmenlerimle ihtiyaç duyduğumda rahatlıkla görüşebilirim.	21%	22%	14%	23%	20%
2	Okul müdürü ile ihtiyaç duyduğumda rahatlıkla konuşabiliyorum.	23%	15%	13%	14%	35%
3	Okulun rehberlik servisinden yeterince yararlanabiliyorum.	20%	22%	15%	20%	23%
4	Okula ilettiğimiz öneri ve isteklerimiz dikkate alınır.	15%	15%	18%	22%	30%
5	Okulda kendimi güvende hissediyorum.	34%	24%	13%	14%	15%
6	Okulda öğrencilerle ilgili alınan kararlarda bizlerin görüşleri alınır.	15%	10%	18%	17%	40%
7	Öğretmenler yeniliğe açık olarak derslerin işlenişinde çeşitli yöntemler kullanmaktadır.	15%	20%	15%	20%	30%
8	Derslerde konuya göre uygun araç gereçler kullanılmaktadır.	30%	20%	15%	10%	25%
9	Teneffüslerde ihtiyaçlarımı giderebiliyorum.	23%	37%	10%	18%	22%
10	Okulun içi ve dışı temizdir.	45%	30%	14%	6%	5%
11	Okulun binası ve diğer fiziki mekânlar yeterlidir.	17%	23%	12%	12%	26%
12	Okul kantininde satılan malzemeler sağlıklı ve güvenlidir.	10%	17%	10%	10%	53%
13	Okulumuzda yeterli miktarda sanatsal ve kültürel faaliyetler düzenlenmektedir.	10%	15%	13%	13%	49%
14	Okulumuzun Olumlu (başarılı) ve Olumsuz (başarısız) Yönlerine İlişkin Görüşleriniz.					

	Olumlu (Başarılı) Yönlerimiz	Olumsuz (Başarısız) Yönlerimiz
1	Disiplin Ve Güvenlik	Deneme Sayısının Azlığı
2	Temizlik	Soyunma Odası Eksikliği, Spor Yapma Alanları
3		Öğretmen-Öğrenci İlişkisi Zayıf, Rehberlik Yeterli Değil
4		Kantin çeşitliliğinin azlığı ve fiyatların pahalı bulunması
5		Okul Formalarının Renk Ve Şekil Olarak Beğenilmemesi

Tablo 24. Öğretmen Anketi Sonuçları

Sıra No	MADDELER	KATILMA DERECEŚİ				
		Kesinlikle Katılıyorum	Katılıyorum	Kararsızım	Kısmen Katılıyorum	Katılmıyorum
1	Okulumuzda alınan kararlar, çalışanların katılımıyla alınır.	21%	38%	10%	24%	7%
2	Kurumdaki tüm duyurular çalışanlara zamanında iletilir.	43%	38%	3%	11%	5%
3	Her türlü ödüllendirmede adil olma, tarafsızlık ve objektiflik esastır.	30%	32%	20%	5%	13%
4	Kendimi, okulun değerli bir üyesi olarak görürüm.	33%	36%	14%	5%	12%
5	Çalıştığım okul bana kendimi geliştirme imkânı tanımaktadır.	25%	38%	12%	10%	15%
6	Okul, teknik araç ve gereç yönünden yeterli donanıma sahiptir.	19%	41%	7%	21%	12%
7	Okulda çalışanlara yönelik sosyal ve kültürel faaliyetler düzenlenir.	10%	29%	19%	21%	21%
8	Okulda öğretmenler arasında ayırım yapılmamaktadır.	19%	50%	12%	5%	14%
9	Okulumuzda yerelde ve toplum üzerinde olumlu etki bırakacak çalışmalar yapmaktadır.	21%	48%	10%	16%	5%
10	Yöneticilerimiz, yaratıcı ve yenilikçi düşüncelerin üretilmesini teşvik etmektedir.	29%	50%	7%	7%	7%
11	Yöneticiler, okulun vizyonunu, stratejilerini, iyileştirmeye açık alanlarını vs. çalışanlarla paylaşır.	24%	52%	7%	7%	10%
12	Okulumuzda sadece öğretmenlerin kullanımına tahsis edilmiş yerler yeterlidir.	24%	29%	15%	16%	16%
13	Alanıma ilişkin yenilik ve gelişmeleri takip eder ve kendimi güncellerim.	38%	48%	7%	5%	2%
14	Okulumuzun Olumlu (başarılı) ve Olumsuz (başarısız) Yönlerine İlişkin Görüşleriniz.					
	Olumlu (Başarılı) yönlerimiz	Olumsuz (başarısız) yönlerimiz				
1	Okul Konumu ve Temizliği	Akademik Başarı, Deneme Eksikliği				
2	Projeci Okuluz	İdare- öğretmen koordinasyon eksikliği				
3	Olumlu Öğrenci Modeli	Sosyal-Kültürel Faaliyetlerin Yetersizliği				

Tablo 25. Veli Anketi Sonuçları

Sıra No	MADDELER	KATILMA DERECEŚİ				
		Kesinlikle Katılıyor	Katılıyor	Kararsızım	Kısmen Katılıyor	Katılmıyorum
1	İhtiyaç duyduğumda okul çalışanlarıyla rahatlıkla görüşebiliyorum.	30%	40%	5%	5%	20%
2	Bizi ilgilendiren okul duyurularımı zamanında öğreniyorum.	30%	37%	10%	13%	10%
3	Öğrencimle ilgili konularda okulda rehberlik hizmeti alabiliyorum.	25%	40%	12%	8%	15%
4	Okula ilettiğim istek ve şikâyetlerim dikkate alınıyor.	20%	20%	25%	18%	17%
5	Öğretmenler yeniliğe açık olarak derslerin işlenişinde çeşitli yöntemler kullanmaktadır.	25%	15%	20%	18%	22%
6	Okulda yabancı kişilere karşı güvenlik önlemleri alınmaktadır.	50%	25%	10%	7%	8%
7	Okulda bizleri ilgilendiren kararlarda görüşlerimiz dikkate alınır.	25%	25%	15%	15%	20%
8	E-Okul Veli Bilgilendirme Sistemi ile okulun internet sayfasını düzenli olarak takip ediyorum.	25%	35%	10%	15%	15%
9	Çocuğumun okulunu sevdiğini ve öğretmenleriyle iyi anlaştığını düşünüyorum.	20%	35%	12%	16%	17%
10	Okul, teknik araç ve gereç yönünden yeterli donanımına sahiptir.	20%	25%	10%	20%	25%
11	Okul her zaman temiz ve bakımlıdır.	37%	23%	10%	10%	20%
12	Okulun binası ve diğer fiziki mekânlar yeterlidir.	20%	20%	10%	20%	30%
13	Okulumuzda yeterli miktarda sanatsal ve kültürel faaliyetler düzenlenmektedir.	15%	25%	10%	20%	30%
14	Okulumuzun Olumlu (başarılı) ve Olumsuz (başarısız) Yönlerine İlişkin Görüşleriniz.					
	Olumlu (Başarılı) yönlerimiz	Olumsuz (başarısız) yönlerimiz				
1	Temizlik Ve Güvenlik	Bölüm Azlığı				
2	Okulun Konumu	Okulun Anadolu Teknik Lisesi Olmaması				
3		Öğrenci Soyunma Odalarının Olmaması				
4		Kültürel ve sosyal aktivite eksikliği				

2.8. Çevre Analizi (PESTLE)

Çevre analiziyle okul/kurum üzerinde etkili olan veya olabilecek politik, ekonomik, sosyo-kültürel, teknolojik, yasal çevresel dış etkenlerin tespit edilmesi amaçlanır. Dış çevreyi oluşturan unsurlar (nüfus, demografik yapı, coğrafi alan, kentsel gelişme, sosyokültürel hayat, ekonomik, sosyal, politik, kültürel durum, çevresel, teknolojik ve rekabete yönelik etkenler vb.) okul ve kurumun kontrolü dışındaki koşullara bağlı ve farklı eğilimlere sahiptir. Bu unsurlar doğrudan veya dolaylı olarak okul/kurumun faaliyet alanlarını etkilemektedir.

Tablo 26. PESTLE Analiz Tablosu

Politik-Yasal etkenler	Ekonomik etkenler
<ul style="list-style-type: none"> ● Kalkınma Planı ve Orta Vadeli Program, ● Bakanlık, il ve ilçe stratejik planlarının incelenmesi, ● Yasal yükümlülüklerin belirlenmesi, ● Oluşturulması gereken kurul ve komisyonlar, ● Okul/kurum çevresindeki politik durum. 	<ul style="list-style-type: none"> ● Okul/kurumun bulunduğu çevrenin genel gelir durumu, ● İş kapasitesi, ● Okul/kurumun gelirini artırıcı unsurlar, ● Okul/kurumun giderlerini arttıran unsurlar, ● Tasarruf sağlama imkânları, ● İşsizlik durumu, ● Mal-ürün ve hizmet satın alma imkânları, ● Kullanılabilir bütçe
Sosyokültürel etkenler	Teknolojik etkenler
<ul style="list-style-type: none"> ● Kariyer beklentileri, ● Ailelerin ve öğrencilerin bilinçlenmeleri, ● Aile yapısındaki değişimler (geniş aileden çekirdek aileye geçiş, erken yaşta evlenme vs.), ● Nüfus artışı, ● Göç, ● Nüfusun yaş gruplarına göre dağılımı, ● Hayat beklentilerindeki değişimler (Hızlı para kazanma hırsları, lüks yaşama düşkünlük, kırsal alanda kentsel yaşam), ● Beslenme alışkanlıkları, ● Değerler, mesleki etik kuralları vb. 	<ul style="list-style-type: none"> ● Okul/kurumun teknoloji kullanım durumu ● e- Devlet uygulamaları, ● Dijital Platformlar üzerinden uzaktan eğitim imkânları, ● Okul/kurumun sahip olmadığı teknolojik araçlar ● Personelin ve öğrencilerin teknoloji kullanım kapasiteleri, ● Personelin ve öğrencilerin sahip olduğu teknolojik araçlar, ● Teknoloji alanındaki gelişmeler ● Teknolojinin eğitimde kullanımı
Çevresel Etkenler	
<ul style="list-style-type: none"> ● Hava ve su kirlenmesi, ● Toprak yapısı, ● Bitki örtüsü, ● Doğal kaynakların korunması için yapılan çalışmalar, ● Çevrede yoğunluk gösteren hastalıklar, ● Doğal afetler (deprem kuşağında bulunma, Covid 19, kene vakaları vb.) 	

*Örnek olarak verilmiştir. Değerlendirme okul/kurum özelinde yapılacaktır.

2.9. GZFT Analizi

2.9.1. Güçlü ve Zayıf Yönler

İç Çevre	
Güçlü Yönler	Zayıf Yönler
◆ Okulumuzda disiplin probleminin olmaması	◆ Okul-veli iletişiminin istenilen düzeyde olmaması.
◆ Etkili bir iletişim kültürünün hâkim olması	◆ Akademik başarının ideal seviyede olmaması
◆ Okul müdürünün yeniliklere açık olması	◆ Kütüphanemizin güncel kitaplar ihtiva etmemesi
◆ Okul Müdürünün sorunlara pratik çözümler getirmesi ve bu çözümleri uygulaması	◆ Öğrencilerin bir bölümünde çalışma alışkanlığı ve başarılı olma davranışının olmaması,
◆ Okulumuzun fiziki imkânlarının iyi olması.	◆ Okulun tanıtımı konusunda halkla ilişkilerimizin yeterli düzeyde olmaması,
◆ Okulumuzun teknolojik imkânlarının yeterli olması	◆ YGS başarısının istenen düzeyde olmaması
◆ Sosyal Dayanışma ve maddi yardımlaşma açısından güçlü olması	◆ Okul Konferans salonunun teknik anlamda zayıf olması
◆ Öğrenci Etkinlik ve Başarılarının ödüllendirilmesi	◆ Spor salonunun olmaması
◆ Okulumuzun güvenlik sorununun olmaması/ güvenlik sisteminin iyi olması	◆ Zümre odalarının olmaması
◆ Sabit konferans salonunun olması	◆ Müzik atölyelerinin olmaması
◆ Öğrenci sayısının sınıf standartlarına uygun olması	◆ Destek personelinden istenen verimin alınamaması
◆ Personelin teknolojiyi yerinde ve yeteri derecede kullanabilmesi	◆ Veli toplantılarına katılım düzeyinin az olması
◆ Okul yönetiminin her konuda öğretmeni desteklemesi	◆ Okul konferans salonumuzun nitelik ve nicelik yönüyle oldukça eksik
◆ Öğretmenlerin bilgi düzeyinin yüksekliği	
◆ Öğretmenlerin öğrencilerle yakından ilgilenmesi	
◆ Rehberlik Servisinin etkin ve yoğun çalışması	
◆ Öğrenci ve Öğretmenlerin kendi aralarındaki rekabetin yoğun olarak yaşanması	
◆ Okulun sürekli temiz tutulması	
◆ Öğrencilerde eğitimi engelleyici şiddet yönelimlerinin olmaması	
◆ Okulun fiziki durumunun (kantin, kütüphane, vb.) yeterli olması.	
◆ Okulda, kurum kültürünün gelişmiş olması.	
◆ Yararlanılabilecek bir bahçeye sahip oluşumuz.	
◆ Okulumuzda normal eğitim yapılıyor olması.	
◆ Hedefi ve amacı olan bilinçli öğrenci sayısının giderek artıyor olması.	
◆ Nitelikli, yaratıcı, üretken, girişimci ve birbiriyle anlaşılabilir güçlü bir kadroya sahip olunması,	
◆ Akademik çalışmayı teşvik edici, yapıcı ve yönlendirici bir yönetim anlayışının olması,	

2.9.2. Fırsatlar ve Tehditler

Dış Çevre	
Fırsatlar	Tehditler
◆ Okulumuz öğrencilerinin büyük çoğunluğunun gelecekları konusunda duyarlı olması	• Velilerimizin eğitime yeterince önem vermemesi
◆ Okulumuzun çevresinde internet cafe, oyun salonu vb. mekânların olmaması	• Yüksek puanlı öğrencilerin Van Merkez İlçesindeki Anadolu liselerine gitmesi,
◆ Sınavla öğrenci alması.	• Okulumuzda gece bekçisinin olmayışı
◆ Milli Eğitim Müdürlüğü ile işbirliğinin iyi olması	• Fiziki eksikleri giderecek mali kaynakların yetersizliği
◆ İlimizdeki sivil toplum örgütleri ve diğer kuruluşlarla iletişim ve işbirliğinin güçlü olması	• Üniversite sınav sisteminde yapılan anlık değişiklikler
◆ İdareci, öğretmen ve yardımcı personelimizin uyumlu ve işbirliği içinde olması.	• Öğrencilerde üniversite hedefinin tam olarak yerleşmemiş olması
◆ Mahalli yönetimin eğitime ilgili olması,	• Öğrencilerin hedef belirlemiyor olmaları. Aileler bu konuda çocuklarını yönlendirmemeleri.
◆ Çeşitli kurum ve kuruluşlar tarafından bilimsel etkinlikler düzenlenmesi,	• Çocukların gelecek kaygısının olmaması
◆ Okulumuzun çarşı merkezine uzak olması	• Disiplin cezalarının yaptırımdan ve caydırıcılıktan uzak olması.
◆ Anadolu Liseleri arasındaki rekabet	• Öğrencilerin ailesel, psikolojik sorunları disiplin olayını olumsuz

2.10. Tespit ve İhtiyaçların Belirlenmesi

TESPİT ve İHTİYAÇLAR
• Öğrencilerin devamsızlığı
• Öğretmen yeterlilikleri
• Yabancı Dil yeterliliği
• Ekonomik durum
• Öğrencilerin bilimsel, kültürel, sanatsal ve sportif faaliyetlere katılımının düşük olması
• Öğrencilerin ders dışında öğrenme etkinliklerini destekleyecek yenilikçi ve yaratıcı düşünme becerilerini geliştirecek fırsatların yetersiz olması.
• Uluslararası programlara katılım durumu
• Projelere katılım
• Güvenlik
• Okul aidiyetinin geliştirilmesi amacıyla öğrenci ve velilere yönelik bilgilendirme ve farkındalık programlarının artırılması
• Sosyal kültürel sportif faaliyetlerin desteklenmesinin eğitim sürecine olumlu yansımalarının farkedilmesinin sağlanması

3. GELECEĞE BAKIŞ

3.1. Misyon

Hem öğretmenlerin hem de öğrenenlerin daha iyiye ulaşabilmek için çalıştığı, nitelikli insan kaynakları ve kurumsal tutum ve anlayış birliği ile eğitim başarısında örnek bir okul olmak. Misyon bildirimini geliştirilirken stratejik planlama ekibinin de yer aldığı geniş katılımlı bir toplantı düzenlenebilir. Katılımcılar okul/kurumun ana hizmet birimlerini temsil eder.

3.2. Vizyon

Özgür düşünen, kendine güvenen, sorunlarını çözebilen, başkalarının ve kendi haklarına saygılı ve duyarlı, takım çalışmasını benimsemiş, ülkesine ve yaşadığı çağa karşı sorumlu öğrenciler yetiştirmektir.

3.3. Temel Değerler

- ◆ Başarı bir alışkanlıktır ve bir yaşam biçimidir.
- ◆ Tam öğrenmeyi sağlama, temel eğitim tercihidir.
- ◆ Öğrenci tüm faaliyetlerin merkezidir.
- ◆ Sürekli ve yüksek moral, emeğin gördüğü karşılığın bir ürünüdür.
- ◆ Elinden geleni yapma yerine, işin gereğini yapma anlayışı esastır.
- ◆ Sürekli değişim, kesintisiz öğrenmeyi gerektirir.
- ◆ Herkes lider olabilir, herkes dünyanın en iyisi olabilir.
- ◆ Öğrenen okul olmak, bir tercih değil; mecburiyettir.
- ◆ Başarısızlık, mazereti olan insanların yarattığı bir sonuçtur.
- ◆ Beklentileri karşılama, kalite göstergesidir.
- ◆ İç disiplin ve özgüven bir hayat tarzıdır.

4. AMAÇ, HEDEF VE PERFORMANS GÖSTERGESİ İLE STRATEJİLERİN BELİRLENMESİ

Strateji geliştirme, geleceğe yönelik “ideal” ve “ortak” bakışı yansıtır. Belirlenen vizyona ulaşmak için durum analizi sonucunda ortaya çıkan ihtiyaçlar çerçevesinde amaçlar ve bu amaçları gerçekleştirmeye yönelik hedefler belirlenir. Taslak amaç ve hedeflere ilişkin çalışmalar stratejik planlama ekibinin koordinasyonunda yürütülür. Bu çalışmalar çerçevesinde, her bir hedef için hedef kartları oluşturulur.

4.1. Amaçlar

1. Okulumuzun bulunduğu çevredeki tüm bireylerin her kademede fırsat eşitliği gözetilerek eğitim öğretime katılım ve tamamlamasını sağlamak.
2. Öğretmenlerimizle koordineli çalışarak nitelikli ve donanımlı eğitilmiş kurumları ve paydaşlarımızla koordineli çalışıp yabancı dili gelişmiş kendini geliştiren mezun olduğunda istihdam sıkıntısı yaşamayan bireyler yetiştirmek
3. Beşerî kaynaklarımızı üst seviyede kullanarak, Okulun fiziki şartlarını geliştirmek, teknolojik alt yapısını güçlendirmek, kurumsal yapıyı çoğulculuk, katılımçılık ve şeffaflığın sağlandığı bir eğitim öğretim kurumu olmak.

4.2. Hedefler

1. Kayıtlı tüm öğrencilerimizin eğitim ve öğretime katılım ve tamamlama oranını artırmak.
2. Her öğrencimizin akademik başarı düzeylerini artırmak ve bireysel gelişimlerine yönelik faaliyetleri düzenlemek.
3. Mesleki rehberlik ve danışmanlık hizmetleri ile öğrencilerimizin istihdama yönelik bilgi düzeylerini artırmak
4. Öğrencilerimizin yabancı dil seviyesi uluslararası platforma ulaşmasını sağlamak
5. Tüm kurum çalışanlarının kendini geliştirebilecekleri faaliyetler düzenlemek.
6. Mevcut bütçeyi etkin bir şekilde kullanarak mevcut alt yapı ve donatım seviyesini yükseltmek
7. Katılımcı, şeffaf, bir yönetim organizasyonu oluşturmak, enformasyon teknolojilerini kullanımını artırmak.

4.3. Performans Göstergeleri

TEMA	Eğitim ve Öğretime Erişim
Okul/Kurum Türü:	ORTAÖĞRETİM

TEMA	Eğitim ve Öğretime Erişim							
Okul/Kurum Türü:	ORTAÖĞRETİM							
AMAÇ-1	Öğrencilerin eğitim ve öğretime etkin katılımlarıyla süreci tamamlamalarını sağlamak							
HEDEF-1.1.	Öğrencilerin okula erişim, devam ve okulu tamamlama oranları artırılacaktır.							
Performans Göstergeleri	Hedefe Etkisi (%)	Plan Dönemi Başlangıç Değeri	2024	2025	2026	2027	2028	
PG 1.1.1. Bir eğitim ve öğretim yılında devamsızlık süresi 20 günden fazla olan öğrenci oranı (%)	3	3	3	3	3	3	2	
PG 1.1.2. Bir eğitim ve öğretim yılında sınıf tekrar eden öğrenci oranı (%)	3	3	3	3	2	2	2	
PG 1.1.3. Bir eğitim ve öğretim yılında örgün eğitimden ayrılan öğrenci oranı (%)	1	1	1	1	1	1	1	
PG 1.1.4. Okula kayıt olanların mezun olma oranı (%)	93	93	93	93	94	94	95	
Sorumlu Birim	Okul Müdürü, Müdür Yardımcıları							
Stratejiler	S1. Öğrencilerin devamsızlık nedenleri belirlenecek, öğrenci ve veli iş birliğiyle bu nedenleri ortadan kaldırmaya yönelik çalışmalar yürütülecektir.							
	S2. Sınıf tekrarı nedenleri araştırılarak buna yönelik önleyici tedbirler geliştirilecektir.							
	S3. Öğrencilerin örgün eğitimden ayrılma nedenleri araştırılıp okul kaynaklı nedenlerin ortadan kaldırılmasına yönelik tedbirler alınacaktır.							
Riskler	Öğrencilerin okula devamının sağlanması hususunda okul-aile işbirliğinin yetersiz kalması.							
Maliyet Tahmini								
Tespitler	Öğrenme kayıplarını önlemeye yönelik mekanizmaların yetersiz kalması.							
İhtiyaçlar	Devamsızlığın önlenmesi ve öğrenme kayıplarının giderilmesi için rehberlik sisteminin geliştirilmesi.							

AMAÇ-1	Öğrencilerin eğitim ve öğretime etkin katılımlarıyla süreci tamamlamalarını sağlamak							
HEDEF-1.2.	Öğrencilerin okula devam ve okulu tamamlama oranları artırmak amacıyla öğrenme kayıpları önleyici çalışmalar yapılacaktır.							
Performans Göstergeleri	Hedefe Etkisi (%)	Plan Dönemi Başlangıç Değeri	2024	2025	2026	2027	2028	
PG 1.2.1 Bir eğitim ve öğretim yılında destekleme ve yetiştirme kurslarına kayıt yaptıran öğrenci oranı (%)	69	1	20	30	35	40	50	
PG 1.2.2 Destekleme ve yetiştirme kurslarındaki toplam ders saatinin 1/5'ine devam etmeyen öğrenci oranı (%)	30	1	20	20	15	15	10	
PG 1.2.3 Destek eğitiminden faydalanan özel eğitime gereksinimi olan öğrenci oranı	1	1	1	1	1	1	1	
PG 1.2.4 Telif eğitiminden faydalanan öğrenci sayısı	0	0	0	0	0	0	0	
Sorumlu Birim	Okul Müdürü, Müdür Yardımcıları							
Stratejiler	<p>S1. Öğrenci devamsızlığının olumsuz etkilerini azaltmaya yönelik eksik kazanımların giderilmesi amacıyla sosyal etkinlikler, uzaktan öğrenme olanaklarına ilişkin farkındalık çalışmaları gibi telif tedbirleri alınacaktır.</p> <p>S2. DYK kurslarına devamsızlık nedenleri araştırılarak devamsızlığı azaltacak çalışmalar yapılacaktır.</p> <p>S3. Özel eğitim ihtiyacı olan öğrencilerin uygun alanda eğitim alabilmeleri için rehberlik ve yönlendirme faaliyetleri yapılacaktır.</p> <p>S4. Öğrencilerin okula, okul kültürüne ve eğitim alacakları alana uyumunu güçlendirmek için çalışmalar yürütülecektir.</p> <p>S5. Tam öğrenme modeli benimsenip öğrenme eksiklikleri ve kayıpları olan öğrencilere yönelik bireysel çalışmalar yapılacaktır.</p>							

TEMA		Eğitim Ve Öğretime Erişim Artırılması					
Amaç 2	Eğitim öğretim sürecinde, öğrenme kazanımları sağlayacak yeterlilikteki öğretmenler yoluyla, öğrencileri üst öğrenime ve hayata hazırlayacak ortam sağlayarak, girişimci, düşünme becerisi gelişmiş sağlıklı bireyler yetiştirmek.						
Hedef 2.1	Merkezi sınavlarda (YKS- TYT- AYT), sosyal, kültürel, sanatsal ve sportif faaliyetlerde başarı oranını artırmak, rehberlik hizmetlerini etkin kullanmak.						
Hedef 2.2	Etkin bir rehberlik anlayışıyla, öğrencilerimizi ilgi ve becerileriyle orantılı bir şekilde üst öğrenim veya istihdama hazır hale getiren daha kaliteli bir kurum yapısına geçilecektir.						
Performans Göstergeleri		Başlangıç Değeri	2024	2025	2026	2027	2028
PG 2.1.1. YKS sınavına giren öğrencilerin başvurularının yapılarak-takip edilmesi		15	19	25	30	40	50
PG 2.1.2. YKS-KPSS-MSÜ gibi sınavlar hakkında öğrencilerin rehberlik servisi tarafından bilgilendirilmesi		25	35	45	60	70	90
PG 2.1.3. Velilere yönelik sınav kaygısı, YKS-KPSS-MSÜ, üst öğrenim kurumları ile ilgili bilgilendirme seminerleri yapılması		50	60	70	80	85	90
PG 2.1.4. Üst eğitim kurumlarının tanıtımı ve Meslek tanıtımların yapılması		50	60	70	80	85	90
PG 2.1.5. Tercih danışmanlığı çalışmaları		5	15	20	30	40	40
Koordinatör Birim	Okul idaresi						
İş Birliği Yapılacak Birimler	Öğretmenler, Rehber Öğretmenler						
Stratejiler	S.2.1.1. Her yıl öğrenci motivasyonunu artırıcı ve sınav kaygısını azaltıcı seminer düzenlenecektir.						
	S.2.1.2. Öğrenciler akademik alana önem vermeleri konusunda teşvik edilecektir.						
	S.2.1.3. TYT ve AYT sınavına girecek öğrencilere düzenli aralıklarla deneme sınavları uygulanacaktır.						
Mevcut Durum	Okulumuzda 2023-2024 öğretim yılında YKS sınavına başvuru yapan öğrenci sayısı 19'dur.						
Tedbirler	Rehberlik servisinin okuldaki her öğrenciyle en az bir defa görüşmesi sağlanması.						
	Bütün derslerde Konu tarama testlerinin uygulanması						
	Sosyal, sportif, kültürel faaliyetlerin sayısının artması-Yetenekli öğrencilerin desteklenerek ilgi ve yeteneklerine göre yönlendirmeler yapılması.						

TEMA		Eğitim ve Öğretime Erişim						
Okul/Kurum Türü:	ORTAÖĞRETİM							
AMAÇ-1	Öğrencilerin eğitim ve öğretime etkin katılımlarıyla süreci tamamlamalarını sağlamak							
HEDEF-1.3.	Öğrencilerin ders dışı etkinliklere katılım oranları artırılacaktır.							
Performans Göstergeleri	Hedefe Etkisi (%)	Plan Dönemi Başlangıç Değeri	2024	2025	2026	2027	2028	
PG 1.3.1. Bir eğitim ve öğretim yılında bilimsel, sosyal, kültürel, sanatsal ve sportif alanlarda kurum içi ve kurum dışı faaliyete katılan öğrenci oranı (%)	10	5	10	10	10	10	10	
PG 1.3.2. Bir eğitim ve öğretim yılında sosyal sorumluluk ve toplum hizmeti çalışmaları faaliyetine katılan öğrenci oranı (%)	10	5	10	10	10	10	10	
PG 1.3.3. Bir eğitim ve öğretim yılında yerel, ulusal ve uluslararası proje, yarışma vb. etkinliklere katılan öğrenci oranı (%)	70	70	80	80	85	85	85	
PG 1.3.4 Bir eğitim öğretim döneminde hazırlanan ulusal veya uluslararası proje sayısı	5	0	1	1	1	1	1	
PG 1.3.5 Sanat alanında ulusal ve uluslararası düzenlenen en az bir etkinliğe katılan öğrenci oranı	5	1	1	1	1	1	1	
Sorumlu Birim	Okul Müdürü, Müdür Yardımcıları							
Stratejiler	S1. Her bir öğrencinin bir kulüp faaliyetinde aktif olarak yer alması sağlanarak kulüp faaliyetlerinin etkinliği artırılacaktır.							
	S2. Öğrencilerin seviyelerine uygun olarak toplumsal sorunların çözümüne katkı sağlamak amacıyla afet ve acil durum, çevre, eğitim, spor, kültür ve turizm, sağlık ve sosyal hizmetler alanlarında toplum hizmeti faaliyetlerine katılımları artırılacaktır.							
	S3. Öğrencilerin yerel, ulusal ve uluslararası proje ve yarışmalara katılmaları teşvik edilecektir.							
	S4. Okulda oluşturulacak öğrenci kulüpleri aracılığıyla yerel düzeyde etkinliklerin düzenlenmesi sağlanacaktır.							
	S5. Üniversitelerle iş birliği yaparak öğrencilerimizin yükseköğretimi tanımalarını ve üniversitelerde yürütülen bilimsel, sosyal, kültürel, sanatsal ve sportif alanlardaki faaliyetlere katılmaları sağlanacaktır.							

TEMA	Eğitim ve Öğretimde Kalite						
Okul/Kurum Türü:	ORTAÖĞRETİM						
AMAÇ-2	Öğrencilerin ilgi, yetenek ve akademik becerileri doğrultusunda üst öğretime hazırlanması, yaratıcı, yenilikçi, girişimci, üretken, kalkınmaya destek veren, bireyler olarak yetiştirilmesi sağlanacaktır.						
HEDEF-2.1.	Öğrencilerin derslerdeki akademik başarısı artırılacaktır.						
Performans Göstergeleri	Hedefe Etkisi (%)	Plan Dönemi Başlangıç Değeri	2024	2025	2026	2027	2028
PG 2.1.1 Matematik dersi yılsonu başarı puanı	33	85	90	90	95	95	95
PG 2.1.2 Türkçe dersi yılsonu başarı puanı	40	94	95	95	98	98	98
PG 2.1.3 Sosyal bilimler alan dersleri yılsonu başarı puanı	15	86	90	90	95	95	95
PG 2.1.4 Fen bilimleri alan dersleri yılsonu başarı puanı	10	94	95	95	98	98	98
PG 2.1.5 Yabancı Dil Dersleri yılsonu başarı puanı	2	91	95	95	98	98	98
PG 2.1.6 Öğrenci başına okunan kitap sayısı	5	5	7	8	8	10	10
Sorumlu Birim	Okul Müdürü, Müdür Yardımcıları						
Stratejiler	S1. Öğrencilerin kazanım eksiklikleri tespit edilerek destekleme ve yetiştirme kurslarıyla akademik yeterliklerinin artırılması sağlanacaktır.						
	S2. Bakanlığın hazırladığı dijital platformlar aracılığıyla öğrencilerin tamamlayıcı ve destekleyici eğitim almaları sağlanacaktır.						
	S3. Okulda düzenlenen münazara, panel vb. etkinlikler vasıtasıyla öğrencilerin dili kullanma ve kendilerini ifade etme becerileri geliştirilecektir.						
	S4. Öğrencilerin kitap okumasını teşvik etmek için etkinlikler düzenlenecektir.						
	S5. Okul içinde makale, kompozisyon yazma, resim yapma vb. yarışmalar düzenlenecek ve öğrencilerin ödüllendirilmesi sağlanacaktır.						
	S6. Derslerde proje tabanlı yöntem kullanılarak öğrencilerin analiz, sentez ve değerlendirme becerilerinin geliştirilmesi sağlanacaktır.						
	S7. Her bir öğrencinin hazırbulunuşluk seviyesine uygun en az bir proje ve etkinliğe katılması sağlanacaktır.						

TEMA	Eğitim ve Öğretimde Kalite						
Okul/Kurum Türü:	ORTAÖĞRETİM						
AMAÇ-2	Öğrencilerin ilgi, yetenek ve akademik becerileri doğrultusunda üst öğretime hazırlanması, yaratıcı, yenilikçi, girişimci, üretken, kalkınmaya destek veren, bireyler olarak yetiştirilmesi sağlanacaktır.						
HEDEF-2.2	Öğrencilerin eğitim aldıkları spor branşında beceri ve yetkinlikleri geliştirilecektir.						
Performans Göstergeleri	Hedefe Etkisi (%)	Plan Dönemi Başlangıç Değeri	2024	2025	2026	2027	2028
PG 2.2.1 Kulüp lisansı olan öğrenci sayısı	10	10	15	15	20	20	25
PG 2.2.2 Kurulan okul takım sayısı	35	8	8	8	8	8	8
PG 2.2.3 Okullar arası müsabakalara katılan öğrenci sayısı	35	30	35	35	40	40	50
PG 2.2.4 Okullar arası müsabakalarda katılım sağlanan branş sayısı	10	8	8	8	8	8	8
PG 2.2.5 Millî sporcu sayısı	10	1	1	1	1	1	1
Sorumlu Birim	Okul Müdürü, Müdür Yardımcıları						
Stratejiler	S1. Öğrencilerimizin spor alanı uygulamalı derslere etkin katılımlarını teşvik edici çalışmalar (turnuvalar, yarışmalar, uygulamaların çeşitlendirilmesi, görsel etkinlikler v.b.) planlanacaktır.						
	S2. Alan derslerinde öğrencilerin psikomotor, bilişsel ve duyuşsal becerilerinin geliştirilmesi sağlanacaktır.						
	S3. Öğrencilerin bir spor kulübüyle ilişkilendirilmesine yönelik çalışmalar yapılacaktır.						
	S4. Öğrencilerin branşlarına yönelik okul takımları kurulması ve öğrencilerin katılımının sağlanması için gerekli çalışmalar yapılacaktır.						
	S5. Yerel, ulusal ve uluslararası düzeyde düzenlenen spor müsabakalarına katılım sağlanacaktır.						
	S6. Öğrencilerin eğitim aldıkları alanda beceri ve niteliklerini artırmaya yönelik alan çalışmaları yapılacaktır.						

TEMA	Eğitim ve Öğretimde Kalite						
Okul/Kurum Türü:	ORTAÖĞRETİM						
AMAÇ-2	Öğrencilerin ilgi, yetenek ve akademik becerileri doğrultusunda üst öğretime hazırlanması, yaratıcı, yenilikçi, girişimci, üretken, kalkınmaya destek veren, bireyler olarak yetiştirilmesi sağlanacaktır.						
HEDEF-2.3	Öğrencilerin ilgi, yetenek ve akademik becerileri doğrultusunda bir üst öğrenime hazır hale gelmeleri sağlanacaktır.						
Performans Göstergeleri	Hedefe Etkisi (%)	Plan Dönemi Başlangıç Değeri	2024	2025	2026	2027	2028
PG 2.3.1 Bir üst öğrenime yerleşen öğrenci oranı(%) (12.sınıf)	50	1	20	20	25	25	25
PG 2.3.2 Tercih danışmanlığı faaliyetinden yararlanan öğrenci sayısı	50	50	70	75	75	80	80
PG 2.3.3 Kariyer gelişimine yönelik yapılan faaliyet sayısı	10	2	2	2	2	2	2
PG 2.3.4 Kariyer tanıtımı faaliyetlerinden yararlanan öğrenci sayısı	10	90	100	100	100	100	100
Sorumlu Birim	Okul Müdürü, Müdür Yardımcıları						
Stratejiler	S1 Öğrencileri ilgi, yetenek ve ihtiyaçları doğrultusunda bir üst öğrenim programına hazırlayacak mesleki ve eğitsel rehberlik faaliyetleri düzenlenecektir.						
	S2 Üniversitelerle işbirliği yapılarak öğrencilerin yükseköğretimi tanımaları, üniversitelerin imkânlarından faydalanabilmeleri ve meslek farkındalıklarının artması sağlanacaktır.						
	S3 Alanlarında başarı sağlamış bireylerle kariyer günleri düzenlenerek öğrencilerin motivasyonlarının artması sağlanacaktır.						

TEMA	Eğitim ve Öğretimde Kalite						
Okul/Kurum Türü:	ORTAÖĞRETİM						
AMAÇ-2	Öğrencilerin ilgi, yetenek ve akademik becerileri doğrultusunda üst öğretime hazırlanması, yaratıcı, yenilikçi, girişimci, üretken, kalkınmaya destek veren, bireyler olarak yetiştirilmesi sağlanacaktır.						
HEDEF-2.4	Öğrencilerin akademik başarısının artırılması ve yaşam becerilerinin geliştirilmesi için rehberlik faaliyetleri güçlendirilecektir.						
Performans Göstergeleri	Hedefe Etkisi (%)	Plan Dönemi Başlangıç Değeri	2024	2025	2026	2027	2028
PG 2.4.1 Bireysel görüşme yapılan öğrenci görüşmeleri oranı	70	70	75	80	85	85	85
PG 2.4.2 Bireysel görüşme yapılan veli görüşmeleri oranı	20	10	15	20	20	20	20
PG 2.4.3 Bireysel ve grup başarısını arttırmak amacıyla düzenlenen faaliyet sayısı	10	10	10	10	10	10	10
Sorumlu Birim	Okul Müdürü, Müdür Yardımcıları						
Stratejiler	S1. Eğitsel/kişisel rehberlik çalışmaları kapsamında öğrencilerin eksikleri ihtiyaçları tespit edilerek bu ihtiyaçların giderilmesi için birey/grup bazlı planlamaların yapılması sağlanacaktır.						
	S2. Sınıf rehber öğretmen ve okul rehber öğretmen arasındaki çalışma iş birliği güçlendirilerek sağlıklı ruh yapısına sahip, kendisini keşfetmeyi öğrenmiş mutlu bireyler yetiştirmeyi sağlamak amacıyla etkinlikler/uygulamalar gerçekleştirilecektir.						
	S3. Rehberlik faaliyetlerinin kapsamı ve önemi ile ilgili öğretmenlere yönelik farkındalık çalışmaları yürütülecektir.						
	S4. Öğrencilerin yaş dönem özellikleri, bu dönemde karşılaşılabilecek sorunlar ve bu sorunlarla baş etme, öğrenci-veli sağlıklı iletişim kurma yöntemleriyle ilgili velilere yönelik etkinlikler düzenlenecektir.						
	S5. Rehberlik faaliyetleri kapsamında "Verimli çalışma, akran zorbalığı, stresle baş etme, sınav stresi, siber güvenlik gibi ..." bilgilendirme ve farkındalık faaliyetleri düzenlenecektir.						

TEMA	Eğitim ve Öğretimde Kalite						
Okul/Kurum Türü:	ORTAÖĞRETİM						
AMAÇ-2	Öğrencilerin ilgi, istidat ve kabiliyetlerini geliştirerek gerekli bilgi, beceri, davranışlar ve birlikte iş görme alışkanlığı kazandırmak suretiyle hayata hazırlamak bir meslek sahibi olmalarını sağlamak.						
HEDEF-2.5	Sektörle iş birlikleri artırılarak öğrencilerin pratik deneyim, burs ve istihdam imkânları artırılacaktır.						
Performans Göstergeleri	Hedefe Etkisi (%)	Plan Dönemi Başlangıç Değeri	2024	2025	2026	2027	2028
PG 2.5.1 Sektörle iş birliği kapsamında imzalanan protokol sayısı	20	0	2	2	2	3	3
PG 2.5.2 Protokol kapsamında düzenlenen işbaşı eğitimlerine katılan öğretmen sayısı	60	0	2	2	2	3	3
PG 2.5.3 Protokol kapsamında burs alan öğrenci sayısı	10	0	1	2	3	4	5
PG 2.5.4 Protokol kapsamında düzenlenen sektörel gezi, fuar, yarışma vb. etkinliklere katılan öğrenci sayısı	10	0	20	30	40	50	50
Sorumlu Birim	Okul Müdürü, Müdür Yardımcıları						
Stratejiler	S1. Öğrencilerin burs, staj/beceri eğitimi ve istihdam imkânlarını artırmak, öğretmenlerin mesleki gelişimlerini sağlamak amacıyla işbaşı eğitimleri düzenlemek için mesleki ve teknik ortaöğretimde eğitimi verilen alanlarda sektörle iş birliğini güçlendirecek protokollerin sayısı artırılacaktır.						
	S2. İmzalanan protokollerin yürütülme süreçleri ve uygulama sonuçları izlenerek elde edilen veriler ulusal boyutta oluşturulan protokol izleme sistemine girilecektir.						
	S3. Merkezi ve mahallî düzeyde protokoller kapsamında düzenlenen işbaşı eğitimlerine öğretmenlerin katılımı sağlanacaktır.						

TEMA	Eğitim ve Öğretimde Kalite						
Okul/Kurum Türü:	ORTAÖĞRETİM						
AMAÇ-2	Öğrencilerin ilgi, yetenek ve akademik becerileri doğrultusunda üst öğretime hazırlanması, yaratıcı, yenilikçi, girişimci, üretken, kalkınmaya destek veren, bireyler olarak yetiştirilmesi sağlanacaktır.						
HEDEF-2.6	Öğrencilerin mesleki beceri ve yetkinlikleri geliştirilecektir.						
Performans Göstergeleri	Hedefe Etkisi (%)	Plan Dönemi Başlangıç Değeri	2024	2025	2026	2027	2028
PG 2.6.1 Beceri eğitimi alan öğrencilerden işletmenin öğrenci becerileri ile ilgili memnuniyet oranı	50	90	95	95	95	95	95
PG 2.6.2 Öğrencilerin beceri eğitimi aldıkları işletmeden memnuniyet oranı	49	90	95	95	95	95	95
PG 2.6.3 Buluş, patent, marka ve faydalı model başvuru sayısı	1	0	1	1	1	1	1
Sorumlu Birim	Okul Müdürü, Müdür Yardımcıları						
Stratejiler	S1. Bakanlık tarafından hazırlanan eğitim-iş ahlakı ve öğrenci yeterlilikleri anketlerinin işletmeler ve öğrenciler tarafından doldurması sağlanacaktır. Anket sonuçları değerlendirilerek sonuçlara uygun stratejiler belirlenecektir.						
	S2. Öğrencilerin alanlarında becerilerini geliştirmelerini, mesleki yeterliliklerinin farkına varmalarını sağlamak amacıyla fikri mülkiyet alanında çalışmalar geliştirilecektir.						

TEMA		KURUMSAL KAPASİTE						
Okul/Kurum Türü:	ORTAÖĞRETİM							
AMAÇ-3	Okulların kurumsal kapasite ve yeterlilikleri verimli ve sürdürülebilir bir şekilde geliştirilecektir.							
HEDEF-3.1	Okulun fiziki mekânları ihtiyaç ve hedefleri doğrultusunda iyileştirilmesi sağlanacaktır.							
Performans Göstergeleri	Hedefe Etkisi (%)	Plan Dönemi Başlangıç Değeri	2024	2025	2026	2027	2028	
PG 3.1.1 İyileştirilen fiziki mekân (derslik, spor salonu, kütüphane, pansiyon vb.) sayısı	49	0	1	1	1	1	1	
PG 3.1.2 Öğrenci kurum memnuniyet oranı (%)	49	70	80	88	90	90	90	
PG 3.1.3 Bakım ve onarımı yapılan alan-tesisat sayısı/oranı	2	0	1	1	1	1	1	
Sorumlu Birim	Okul Müdürü, Müdür Yardımcıları							
Stratejiler	S1. Okulun fiziki mekânlarının durum tespiti yapılacak ve iyileştirilme için önceliklendirilmiş bir plan doğrultusunda çalışmalar yapılacaktır.							
	S2. Fiziki mekânların iyileştirilmesi için kamu idareleri, belediyeler ve işverenlerle iş birlikleri yapılacaktır.							
	S3. Bilişim altyapısını güçlendirme çalışmaları yapılacaktır.							
	S4. Temizlik ve hijyen memnuniyet düzeyi belirlemek için anketler uygulanarak yapılacak değerlendirmeler sonucunda gerekli tedbirler alınacaktır.							

TEMA		KURUMSAL KAPASİTE						
Okul/Kurum Türü:	ORTAÖĞRETİM							
AMAÇ-3	Okulların kurumsal kapasite ve yeterlilikleri verimli ve sürdürülebilir bir şekilde geliştirilecektir.							
HEDEF-3.2	Döner Sermaye (DÖSE) faaliyetleri artırılabilecektir.							
Performans Göstergeleri	Hedefe Etkisi (%)	Plan Dönemi Başlangıç Değeri	2024	2025	2026	2027	2028	
PG 3.2.1 DÖSE çalışmasında bulunan alan sayısı	50	20	20	20	20	20	20	
PG 3.2.2 DÖSE çalışmalarından ortaya çıkan ürün çeşidi sayısı	20	0	10	10	10	10	10	
PG 3.2.3 DÖSE faaliyetinde yer alan öğrenci sayısı	20	0	10	10	10	10	10	
PG 3.2.4 DÖSE faaliyetinde yer alan öğretmen sayısı	10	0	10	10	10	10	10	
Sorumlu Birim	Okul Müdürü, Müdür Yardımcıları							
Stratejiler	S1. DÖSE üretilen ürünlerin çeşitlendirilmesi sağlanacaktır.							
	S2. Okulda bulunan uygun alanlarda DÖSE faaliyetlerinin yapılması sağlanacaktır.							
	S3. DÖSE faaliyetlerinin yürütülmesinde sektörle iş birlikleri sağlanacaktır.							

TEMA		KURUMSAL KAPASİTE						
Okul/Kurum Türü:	ORTAÖĞRETİM							
AMAÇ-3	Okulların kurumsal kapasite ve yeterlilikleri verimli ve sürdürülebilir bir şekilde geliştirilecektir.							
HEDEF-3.3	Okul yöneticilerinin ve öğretmenlerin mesleki gelişimleri ve motivasyonları güçlendirilecektir.							
Performans Göstergeleri	Hedefe Etkisi (%)	Plan Dönemi Başlangıç Değeri	2024	2025	2026	2027	2028	
PG 3.3.1 Hizmet içi eğitim alan yönetici oranı (%)	25	50	50	50	50	50	50	
PG 3.3.2 Hizmet içi eğitim alan öğretmen oranı (%)	25	50	50	50	50	50	50	
PG 3.3.3 Uzaktan hizmet içi eğitime katılan öğretmen oranı (%)	25	20	50	50	50	50	50	
PG 3.3.4 İş başı eğitim alan atölye ve laboratuvar öğretmeni oranı (%) (ÇPL, MTAL)	25	20	50	50	50	50	50	
Sorumlu Birim	Okul Müdürü, Müdür Yardımcıları							
Stratejiler	S1. Okul yöneticilerinin ve öğretmenlerin mesleki gelişim ihtiyaçları tespit edilerek, bu ihtiyaçları gidermeye yönelik bir mesleki gelişim planı hazırlanacaktır.							
	S2. Okul yöneticilerinin ve öğretmenlerin uzaktan hizmet içi eğitimlere katılmaları teşvik edilecektir.							
	S3. Okul personelinin motivasyon, iş doyumu ve kurumsal bağlılık düzeylerini artıracak çalışmalar yapılacaktır.							
	S4. Sektörle yapılan iş birlikleri kapsamında atölye ve laboratuvar öğretmenlerinin iş başı eğitim almaları sağlanacaktır. (çpl,mtal)							
	S5. Spor alanı öğretmenlerinin alanlarında mesleki gelişimlerini ve öğretmenlik yeterliklerini geliştirmek için yerel ve merkezi düzeyde eğitim almaları sağlanacaktır.							

TEMA		KURUMSAL KAPASİTE						
Okul/Kurum Türü:		ORTAÖĞRETİM						
AMAÇ-3		Okulların kurumsal kapasite ve yeterlilikleri verimli ve sürdürülebilir bir şekilde geliştirilecektir.						
HEDEF-3.4		Eğitim ve öğretimin sağlıklı ve güvenli bir ortamda gerçekleştirilmesi için okul sağlığı ve güvenliği geliştirilecektir						
Performans Göstergeleri		Hedefe Etkisi (%)	Plan Dönemi Başlangıç Değeri	2024	2025	2026	2027	2028
PG 3.4.1 Bağımlılıkla mücadele ile ilgili konularda eğitim alan öğrenci, öğretmen ve veli oranı	Öğretmen	20	20	50	55	60	65	70
	Öğrenci		20	50	55	60	65	70
	Veli		20	50	55	60	65	70
PG 3.4.2 Akran zorbalığı ve siber zorbalıkla ilgili konularda eğitim alan öğrenci ve öğretmen sayısı	Öğretmen	20	20	50	55	60	65	70
	Öğrenci		20	50	55	60	65	70
	Veli		20	50	55	60	65	70
PG 3.4.3 Sağlıklı beslenme, hijyen ve bulaşıcı hastalıklar ile ilgili konularda verilen eğitim alan öğrenci, öğretmen ve veli oranı	Öğretmen	20	20	50	55	60	65	70
	Öğrenci		20	50	55	60	65	70
	Veli		20	50	55	60	65	70
PG 3.4.4 Afete hazırlık eğitimlerine katılan öğrenci ve öğretmen sayısı	Öğretmen	20	20	50	55	60	65	70
	Öğrenci		20	50	55	60	65	70
	Veli		20	50	55	60	65	70
PG 3.4.5 Afet ve acil durum tatbikat sayısı		20	1	2	2	2	2	2
Sorumlu Birim	Okul Müdürü, Müdür Yardımcıları							
Stratejiler	S1. Öğrenci, öğretmen ve velilerde farkındalık oluşturmak için bağımlılıkla mücadele, akran zorbalığı, siber zorbalık, sağlıklı beslenme ve obezite, hijyen, bulaşıcı hastalıklar ve gıda güvenliği gibi konularda alan uzmanları ile iş birliğinde eğitimler düzenlenecektir.							
	S2. Doğa, insan ve teknoloji kaynaklı (deprem, sel, heyelan, yangın, çığ ve salgın hastalıklar vd.) konularında alan uzmanları ile iş birliğinde öğretmen, öğrenci ve velilere farkındalık eğitimleri verilecektir.							
	S3. Sivil savunma alanında öğrenci kulüp faaliyetleri kapsamında etkinlikler düzenlenecektir.							
	S4. Okulun afet ve acil durum eylem planının güncel tutulması sağlanacaktır.							
	S5. Afet ve acil durum tatbikatları düzenlenecektir.							

TEMA		KURUMSAL KAPASİTE						
Okul/Kurum Türü:	ORTAÖĞRETİM							
AMAÇ-3	Okulun amaçlarına ulaşmasını sağlayacak kurumsal imkân ve yetkinlikler verimli ve sürdürülebilir bir şekilde geliştirilecektir.							
HEDEF-3.5	İklim değişikliğinin olumsuz etkilerini azaltmak ve çevresel sürdürülebilirliği sağlamak için tasarruf tedbirleri kapsamında enerji verimliliği artırılabilecektir.							
Performans Göstergeleri	Hedefe Etkisi (%)	Plan Dönemi Başlangıç Değeri	2024	2025	2026	2027	2028	
PG 3.5.1. Elektrik tüketimi (kw)	40	90	95	96	97	98	98	
PG 3.5.2 Su tüketim miktarı (m3)	30	80	95	96	97	98	98	
PG 3.5.3. Doğalgaz/akaryakıt/kömür tüketim miktarı (m3/lt/kg)	30	90	95	96	97	98	98	
Sorumlu Birim	Okul Müdürü, Müdür Yardımcıları							
Stratejiler	S1. Okul elektrik, su ve yakıt tüketimi miktar ve tutar olarak izlenerek tüketimi artıran unsurlar araştırılacak ve verimliliği artıracak tedbirler alınacaktır.							
	S2. Tasarruf tedbirleri kapsamında enerji verimliliği ile ilgili farkındalık çalışmaları yapılacaktır.							
	S3. Enerji tasarrufunun sağlanması için atölye ve laboratuvarlarda tedbir alınmasına yönelik çalışmalar yapılacaktır.							
	S4. Enerji tasarrufuna yönelik proje geliştirilecektir.							
	S5. Yenilenebilir enerji kaynaklarından daha fazla yararlanmak için çalışmalar yapılacaktır.							

4.4. Stratejilerin Belirlenmesi

Stratejiler, okul/kurumun hedeflerine nasıl ulaşılacağını gösteren kararlar bütünüdür. İyi belirlenmiş stratejiler olmaksızın hedefleri etkili bir biçimde uygulamaya geçirmek mümkün değildir. Stratejiler, hedeflere yönelik belirlenir. Bir hedef için alternatif stratejiler değerlendirilerek bunlar arasından en fazla beş tanesine planda yer verilir. Stratejiler oluşturulurken okul/kurumun kaynakları ve farklı alanlardaki yetkinliği göz önünde bulundurulur. Stratejiler, hedeflerin hangi faaliyetlerle uygulamaya geçirileceğinin çerçevesini çizer.

4.5. Maliyetlendirme

Stratejik planda belirlenen hedeflerin plan dönemi için tahmini maliyeti tespit edilir. Hedeflere plan döneminden önce erişilmesi öngörülüyorsa, maliyetler daha kısa bir zaman dilimini kapsayabilir.

Tablo 27. Stratejik Plan Tahmini Maliyet Tablosu

Amaç ve Hedef No	2024	2025	2026	2027	2028	Toplam Maliyet
TEMA	EĞİTİME VE ÖĞRETİME ERİŞİMİN ARTIRILMASI					
AMAÇ 1	5.000	6.000	8.000	9.000	10.000	38.000
Hedef 1.1	5.000	6.000	8.000	9.000	10.000	38.000
AMAÇ 2	6.000	8.000	10.000	11.000	12.000	47.000
Hedef 2.1	4.000	5.000	6.000	7.000	8.000	30.000
Hedef 2.2	2.000	3.000	4.000	4.000	4.000	17.000
TEMA	EĞİTİM VE ÖĞRETİMDE KALİTE					
AMAÇ 3	12.500	15.000	17.500	20.000	25.000	90.000
Hedef 3.1	12.500	15.000	17.500	20.000	25.000	90.000
AMAÇ 4	10.000	15.000	18.000	22.000	25.000	90.000
Hedef 4.1	10.000	15.000	18.000	22.000	25.000	90.000
TEMA	KURUMSAL KAPASİTE					
AMAÇ 5	15.000	25.000	35.000	45.000	55.000	175.000
Hedef 5.1	15.000	25.000	35.000	45.000	55.000	175.000
AMAÇ 6	10.000	15.000	19.000	25.000	30.000	99.000
Hedef 6.1	10.000	15.000	19.000	25.000	30.000	99.000
AMAÇ 7	20.000	30.000	40.000	50.000	60.000	200.000
Hedef 7.1	20.000	30.000	40.000	50.000	60.000	200.000
Amaç Toplam	78.500	114.000	147.500	182.000	217.000	739.000
GENEL TOPLAM						1.478.000

5. İZLEME VE DEĞERLENDİRME

2024-2028 Stratejik Planı izleme ve değerlendirme süreci; planda yer alan tüm aktiviteleri ve tüm birimlerde yapılan ve yapılması gereken iyileştirme çalışmalarını kapsar. Planın yürürlüğe girmesinden sonra başlayacak olan izleme ve değerlendirme süreci, amaç ve hedeflere ne ölçüde ulaşıldığının belirlenmesi ve belirlenen eksikliklerin giderilmesini amaçlamaktadır.

İzleme, stratejik plan uygulamasının sistematik olarak takip edilmesi ve raporlanmasıdır. Değerlendirme ise, uygulama sonuçlarının amaç ve hedeflere kıyasla ölçülmesi ve söz konusu amaç ve hedeflerin tutarlılık ve uygunluğunun analizidir. 2024- 2028 Stratejik Planı İzleme ve Değerlendirme Modeli çerçevesinde “Katılımcılık, Şeffaflık, Hesap verebilirlik, Tutarlılık ve Nesnellik” temel ilkelerimiz esas alınmıştır.

İzleme ve değerlendirmenin etkin bir şekilde gerçekleştirilmesi, karşılaşılan sorunlara gerekli müdahalelerin zamanında yapılması yanında, izleme ve değerlendirme sonucunda çıkarılacak derslerin ve edinilecek tecrübelerin hazırlanacak yeni plan ve program hazırlıklarında kullanılması açısından önem arz etmektedir.

Belirtilen temel ilkeler ve veri analiz yöntemleri doğrultusunda birlikte 2024- 2028

Stratejik Planı İzleme ve Değerlendirme Modelinin çerçevesini;

1. Performans göstergeleri ve stratejiler bazında gerçekleşme durumlarının belirlenmesi,
2. Performans göstergelerinin gerçekleşme durumlarının hedeflerle kıyaslanması
3. Stratejiler kapsamında yürütülen faaliyetlerin dağılımının belirlenmesi,
4. Sonuçların raporlanması ve paydaşlarla paylaşımı,
5. Hedeflerden sapmaların nedenlerinin araştırılması,
6. Alternatiflerin ve çözüm önerilerinin geliştirilmesi süreçleri oluşturmaktadır.

Tablo 28. İzleme Değerlendirme Süreci

İzleme Değerlendirme Dönemi	Gerçekleştirilme Zamanı	Süreç Açıklaması İzleme Değerlendirme Dönemi	Zaman Kapsamı
Birinci Dönem	Her yılın haziran ayı içerisinde	Göstergelerin gerçekleşme durumları hakkında hazırlanan raporun üst yöneticiye sunulması	Ocak- Haziran
İkinci Dönem	İzleyen yılın şubat ayı sonuna kadar	Göstergelerin gerçekleşme durumları hakkında hazırlanan raporun üst yöneticiye sunulması ve değerlendirilerek gerekli tedbirlerin alınması	Tüm yıl